

La desoxirribonucleicoconversión de Salvador Dalí

Pinturas Místico-Religiosas de Salvador Dalí



Fernando Echevarne

Josep María Pujol

Miquel Forcada

UIC

Barcelona, Mayo, de 2021

INTRODUCCIÓN

En este trabajo queremos profundizar en la transformación de las pinturas de Salvador Dalí, desde sus principios hasta las últimas grandes obras.

LA DESOXIRRIBONUCLEICOCONVERSIÓN DE SALVADOR DALÍ

En su época joven Dalí, realizó sus pinturas influenciado por los pintores cubistas y surrealistas, llegando a estudiar ambos métodos y a profundizar en el proceso de trabajo de ambos sistemas.

Veremos como la influencia de la religión llega a modificar su método de realizar sus cuadros e intentaremos ver qué proceso siguió en su conversión en un pintor de cuadros místico-religiosos.

Para ello tenemos que entender bien, que Dalí no fue un pintor normal, sino que fue un genio que basaba su pintura en el estudio tanto de la historia de la pintura como de las novedades científicas de su época.

También deberíamos saber que Salvador Dalí es conocido por sus pinturas y sobre todo por sus excentricidades, pero su gran valor como escritor todavía está por descubrir. Actualmente su libro “La vida secreta de Salvador Dalí” es de lectura imprescindible para conocer su pensamiento y llegar a entender sus obras

Nadie como él se sumergía en el estudio de las técnicas modernas, llegando a conocer personalmente a los grandes escritores, pensadores y científicos en que después basaría sus obras.

Como él mismo decía, en sus amigos, conocidos o personas admiradas, encontraba las fuentes que le inspiraban para realizar sus obras.

Para poder penetrar en el mundo de los sueños, principal baluarte de la pintura surrealista, quiso conocer personalmente a Sigmund Freud, que llegó a decir de Salvador Dalí que “era un perfecto loco, que sabía interpretar sus sueños”.

Para poder realizar sus obras místicas estudió profundamente la obra de San Juan de la Cruz, de Santa Teresa de Jesús, de Teyllard de Chardin, y para realizar el encargo de pintar una representación de infierno quiso conocer y se entrevistó con la única

LA DESOXIRIBONUCLEICOCONVERSIÓN DE SALVADOR DALÍ

persona que había tenido una visión del infierno que es Sor Lucía, la vidente de la Virgen en los milagros de Fátima.

Para realizar las pinturas modernas de representación atómica estudió la composición del ADN, llegando a entrevistar con los profesores que realizaron dichos estudios

Por tanto, mostraremos la cara más desconocida del pintor que llegará a ser primera figura de la pintura del siglo XX.

PINTURA MÍSTICO – RELIGIOSA DE SALVADOR DALÍ

CONOCIMIENTOS PRELIMINARES

Para poder llegar a conocer la transformación de la pintura de Salvador Dalí tenemos que conocer su trayectoria desde niño hasta adolescente, el descubrimiento de la cultura surrealista, su época en París, y sobre todo el despertar al amor de la mano de su musa y esposa Gala.

Salvador Dalí, nace en Figueres en el seno de una conocida familia. Su padre es el notario de la ciudad. Ateo, de ideas políticas republicanas. Su madre es católica practicante y dedicada a las labores del hogar. Este primer contraste ya marcaría la mentalidad de Dalí.

En el colegio tiene un profesor que al igual que su padre piensa y le enseña que la religión es cosa de mujeres que no conduce a nada. Esta ida es la que hace que sus primeras pinturas tengan temas de naturalezas o figuras de personas conocidas, especialmente su hermana.

En esta época escolar tiene lugar un hecho que marcará profundamente su vida. Sus padres antes que, a él, habían tenido otro hijo que falleció de enfermedad grave con pocos años de vida. A este primer hijo le pusieron de nombre Salvador. Al morir este

LA DESOXIRRIBONUCLEICOCONVERSIÓN DE SALVADOR DALÍ

niño sus padres quisieron tener otro hijo y como homenaje al hijo fallecido también le bautizaron con el nombre de Salvador.

Esta coincidencia de nombre motivó que Salvador Dalí tuviera muchos problemas de personalidad.

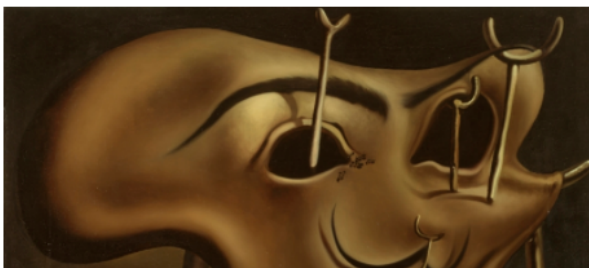
Siendo niño acompañó a sus padres al cementerio y se encontró delante de una tumba con la inscripción de su nombre. Esta visión le hizo pensar si sus padres le querían a él por ser Salvador, o por ser una prolongación de su hermano muerto. Dudaba de cual, era su verdadera identidad, y como le veían sus padres.

Esta duda existencial le acompañó muchos años llegando a estar en tratamiento médico-psicológico.

En el colegio tuvo al profesor Esteban Trayter, que ejerció gran influencia en su educación, enseñándole que “Dios no existía y que la religión era cosa de mujeres “. Por otra parte, le enseñó a pensar y razonar por sí solo, sin influencias exteriores.

Pero quien que más influencia tuvo en su decisión de querer ser artista fue Juan Núñez, profesor de dibujo en el instituto público de Figueres. Esta persona fue quien convenció al padre de Salvador Dalí para que lo enviara a Madrid a la residencia de estudiantes de la Real Academia de Bellas Artes. Este profesor de carácter reservado que acostumbraba a pasear solo y a meditar en el cementerio, fue el que vio las grandes dotes que tenía Salvador Dalí para la pintura y lo animó a realizar sus primeras exposiciones locales.

A raíz de una enfermedad pulmonar pasó una temporada en casa de los Pichot, el Molí de la Torre en el pueblo del Far de l'Empordà. Es aquí donde encuentra unas muletas, que no había visto nunca antes y queda fascinado por su utilidad y pasaran a ser un objeto fetichista que utilizará en numerosas pinturas.



LA DESOXIRRIBONUCLEICOCONVERSIÓN DE SALVADOR DALÍ

“Autorretrato con bacón a la plancha” 1941

Estas muletas representan el apoyo que toda persona necesita para poder tener vida interior

Esta era una familia de intelectuales que realizaban numerosos viajes a París y acogían en su casa las visitas de pintores y escritores de la época. Aquí es donde Dalí entra en contacto con la pintura moderna que se hacía en Europa y donde aprende las primeras nociones de arte abstracto y cubista.

Tiene una hermana, Ana, menor que él con la que mantiene una buena relación mientras son jóvenes, y ejerce de modelo para varios de los cuadros de juventud.

A los 16 años, muere su madre, y su padre al poco tiempo se casa con la hermana de su fallecida mujer. Esta circunstancia trastorna a Salvador Dalí que ve un nuevo conflicto familiar que influye en su educación.

Un año después de la muerte de su madre es cuando se desplaza a Madrid, al centro de Bellas Artes.

LA DESOXIRRIBONUCLEICOCONVERSIÓN DE SALVADOR DALÍ

En la Real Academia de Bellas Artes entabla relación con Federico García Lorca, Luis Buñuel, Rafael Alberti etc. Su paso por la Academia de Bellas Artes no pasa desapercibido para nadie. Llega a Madrid con el cabello largo, con su elegante manera de vestir, y con sus pensamientos modernos sobre la cultura. El ya conocía el cubismo y en Madrid todavía nadie hablaba de esta corriente pictórica.

Antes de acabar el curso, en época de exámenes es expulsado de la Academia por negarse a ser examinado por un tribunal, que según él no estaba capacitado para entender sus explicaciones sobre la pintura de Rafael pues él sabía mucho más que cualquiera de los miembros del tribunal.

Regresa a Figueres, pero la relación con su padre sigue siendo conflictiva y marcha a París.

Allí conoce a Picasso, que le introduce en los círculos artísticos de la ciudad, causando una gran impresión por el gran conocimiento artístico-cultural que demuestra poseer.

Colabora en la ilustración de varios libros de Carles Fages de Climent. También colabora con Luis Buñuel y realizan juntos la película “Le chien Andalou”.

Con Louis Bretton, primero de los surrealistas conocidos, entabla una amistad que lo llevará a ser conocido en toda Europa. Pero la fuerte personalidad de los dos y diferencias en la forma de ver el mundo surrealista, sobre todo en su parte comercial, hacen que se rompa esta amistad y Breton expulse del movimiento surrealista a Salvador Dalí.

Este en lugar de enojarse, se vanagloria de la expulsión y llega a afirmar “EL surrealismo soy yo”. Frase que demuestra la gran fortaleza mental de Salvador Dalí.



LA DESOXIRRIBONUCLEICOCONVERSIÓN DE SALVADOR DALÍ

“Cisnes que se reflejan como elefantes” 1937

En este cuadro podemos ver como Dalí completa su composición surrealista con un gran juego visual. El reflejo de cisnes y árboles se convierten en elefantes perfectamente alineados.

Regresa a Cataluña y se establece en Port Lligat, en Cadaqués donde adquiere una pequeña casa de pescadores, que irá ampliando posteriormente y que será su casa y su estudio hasta su muerte.

De la vida amorosa de Salvador Dalí poco se puede contar hasta la aparición en su vida de Gala, su gran amor.

En época juvenil solo se conoce su relación con Carme Roget hija de un fotógrafo de Figueres.

Además, se especula frecuentemente con la posible relación sentimental con Federico García Lorca, que le dedicó, poemas y le escribió numerosas cartas. Pero esta relación amorosa siempre fue negada por Salvador Dalí que sí reconoce una gran amistad.

En 1929, recibe en Port Lligat la visita del poeta francés Paul Elouard, que llega acompañado de su esposa y madre de su hija, Helena Ivanovna Diakonova “Gala”.

Salvador Dalí queda impresionada con la belleza y personalidad de esta mujer y hace lo imposible para empezar una relación con ella. Para conquistarla se presenta ante

LA DESOXIRRIBONUCLEICOCONVERSIÓN DE SALVADOR DALÍ

ella vestido con plumas de ave, con colores estridentes, y con multitud de distintos perfumes que en su conjunto ofrecían un personaje totalmente alocado.

Ella ya no marcha de Port Lligat y le dice a Salvador Dalí, “Estaré contigo el resto de mi vida”.

Este amor acabará por romper la relación con su familia, pues ni su padre ni su hermana aprueban que Salvador Dalí comparta su vida con una mujer casada, madre de una hija, y diez años mayor que él. Pero la verdad es que esta relación se consolidó y estuvieron juntos toda su vida.



Retrato de Gala del año 1933, el primero que hizo de ella, en Port Lligat

En numerosas ocasiones Salvador Dalí se refiere a Gala como su musa, su gran inspiración y la persona más importante en su vida. Gala ejerció de modelo y sobre todo de representante del pintor. Trabajó constantemente a su lado, ayudando en todo para que Salvador Dalí se pudiera dedicar exclusivamente a la pintura y al desarrollo de sus genialidades. Se casó con ella en París cuando ella obtuvo el divorcio de su marido Paul Elouard. Más tarde, en 1958, después del fallecimiento de

LA DESOXIRRIBONUCLEICOCONVERSIÓN DE SALVADOR DALÍ

su marido, Gala y Salvador Dalí contraen matrimonio canónico, en el Santuario de los Ángeles de Girona.

CONOCIMIENTOS ADQUIRIDOS

Salvador Dalí, a lo largo de su vida mantiene un constante estudio de todas las novedades científicas que se producen en un mundo globalizado que a él se le hace pequeño. Quiere tener conocimientos en todos los campos de la ciencia. En su biblioteca se acumulan libros de los grandes científicos, pero también de los grandes pensadores.

A continuación, veremos una relación de personajes y movimientos culturales, que tuvieron una relación directa con la manera de ser y de pintar de Salvador Dalí.

Ramón Pichot.

En el estudio de Ramon Pichot es donde Salvador Dalí empieza a leer a Heráclito, Voltaire, Kant, Nietzsche, Zaratrustra, etc. Además de ver pinturas cubistas y de otras vanguardias desconocidas en España. Se despierta se sed de conocimientos y las ansias de aprender las nuevas tecnologías.



“El violoncelista Ricard Pichot”, 1920

Leerá el “Diccionario filosófico”, de Voltaire. “La crítica de la razón pura” de Kant. “La Revelación” de Zaratrustra.

LA DESOXIRRIBONUCLEICOCONVERSIÓN DE SALVADOR DALÍ

De esta última lectura, Dalí llega a ver a Zaratrustra como un héroe y como un hombre débil a la vez, que se había vuelto loco y le lleva a decir a modo de conclusión “Estas reflexiones me llevan al lema que será fundamento de mi vida: La única diferencia entre un loco y yo es que yo no estoy loco”.

Giorgio de Chirico.

Nacido en Grecia de padres italianos, es un pintor reconocido mundialmente por ser el que introdujo el concepto de pintura metafísica. Especialmente se fija en sus paisajes limpios y claros. Más tarde introdujo el concepto de pinturas con maniquíes que llenaban sus cuadros. Con Guillaume de Apollinaire se introdujo en el movimiento surrealista, en el que ejercería influencia sobre Salvador Dalí. De las atmósferas metafísicas de de Chirico extrae su propia metafísica hecha de la plana de Empordá, el mar y las rocas de Cap de Creus.



“Composición surrealista con figuras invisibles”

1936

Salvador Dalí dice de De Chirico “Con Chirico en lugar de metafísica realizo realismo trascendental”.

Friedrhic Nietzsche

LA DESOXIRRIBONUCLEICOCONVERSIÓN DE SALVADOR DALÍ

Salvador Dalí conoce a Nietzsche desde su juventud pero es en 1951 cuando después de un estudio profundo de sus enseñanzas, proclama su “manifiesto místico”. En el libro “Diario de un genio” Salvador Dalí nos habla de forma irónica de Nietzsche al decir: “Cuando descubrí a Nietzsche por primera vez, quedé sorprendido. Vi que tenía el valor de afirmar: “Dios ha muerto”. Y esta afirmación me hizo pensar profundamente en la existencia de Dios”.

A partir de una negación Salvador Dalí quiere conocer cómo es posible la existencia de Dios.



“El Dios de la bahía de Rosas” 1944

Y aunque no era creyente empieza a tener idea de la existencia de un ser superior. Dicho en palabras de Salvador Dalí “Nietzsche hizo despertar en mí la idea de Dios”.

Antonio Gaudí

Salvador Dalí, admiraba profundamente al arquitecto catalán. Y en su conferencia del Park Güell de 1956, dejó bien clara su idea de que era el mejor arquitecto de la época, valorando el dominio de la geometría que tanto le atraía a él también. “Gaudí es el inventor del gótico mediterráneo, destinado a resplandecer al sol antiguo de Grecia”. “La arquitectura no tiene que ser rectangular y funcional, sino blanda y peluda que ayudará a soñar al hombre”. “Gala, mi mujer posee la inteligencia

LA DESOXIRRIBONUCLEICOCONVERSIÓN DE SALVADOR DALÍ

angelical que consiste en ver las cosas del espacio sin necesidad de planos. Cuando pidieron los planos de la a Gaudí, este respondió catedrales no necesitaba prólogo del libro “La religiosa de Gaudí” Dalí escribe: “Afirmé categóricamente que el genio de la arquitectura nombre que en catalán “gozar” (gaudir)”



Sagrada Familia que para hacer planos”. En el visión artística y (Aymá 1969)

último gran sería Gaudí, quiere decir

“Ángelus arquitectónico” ,1933

Dalí nos muestra Port Lligat y de las piedras erosionadas de Cap de Creus, hace este homenaje a Antonio Gaudí y su gótico catalán.

Del estudio de la arquitectura de Gaudí surgió la idea de la cruz de cuatro brazos que adquiere un valor tridimensional, que representa la expansión de la fe cristiana.

Sigmund Freud

LA DESOXIRIBONUCLEICOCONVERSIÓN DE SALVADOR DALÍ

En su estancia en la Real academia de Bellas Artes, Salvador Dalí descubre al padre del psicoanálisis, y estudia “La interpretación de los sueños”. A partir de la interpretación de su propio subconsciente Dalí plasma en sus pinturas temas como el temor de la muerte, la perversión, el complejo de Edipo y el trauma del nacimiento. Gracias a Edward James, pintor y Stefan Zweig, escritor, visita a Freud en Londres el año 1938, y le presenta su pintura “Metamorfosis de Narciso”.



“Metamorfosis de Narciso”1937

A la vista de la pintura el filósofo comenta” en la pintura de los maestros antiguos buscaban el inconsciente, mientras que los surrealistas buscan el consciente”. Durante la visita Dalí hizo un retrato de Freud con una cabeza de caracol. Freud comentó: “Este muchacho parece un fanático, no me extraña que haya guerra en España si todos son como él”. “Tiene la cabeza de un loco cuerdo”.

James D. Watson y Francis Crick. Einstein. Heisenberg

El descubrimiento de la estructura del ADN y su forma helicoidal, influyó notablemente en la pintura del Salvador Dalí. En numerosa entrevista hace referencia a ello, dejando incluso en ridículo al entrevistador por su falta de conocimientos, tal como ocurrió en una entrevista para la TV mejicana pues el entrevistador en su desconocimiento llega a preguntar a Salvador Dalí si el ácido desoxirribunucleico es lo

LA DESOXIRIBONUCLEICOCONVERSIÓN DE SALVADOR DALÍ

que él toma como droga. Era tal su admiración por los trabajos de estos investigadores que pidió entrevistarse con ellos y se produjo un intercambio de misivas un tanto peculiar. Dalí solicitó “una entrevista a unos de los hombres más inteligentes del mundo”. La respuesta de Watson fue: “El segundo hombre más brillante del mundo desea conocer al más brillante”. El estudio profundo de la hélice del ADN le llevó a pintar diversos cuadros con este tema. En la presentación de “La escalera de Jacob”, en el homenaje

de Severo Ochoa estuvo dialogando con él de este tema y el investigador quedó impresionado por el conocimiento del tema por parte de Salvador Dalí.

Otro hecho que le influyó notablemente fue la explosión de la bomba atómica en Hiroshima, y con sus ansias de aprender, estudiará la estructura del átomo.



“Las tres esfinges de Bikini” 1947

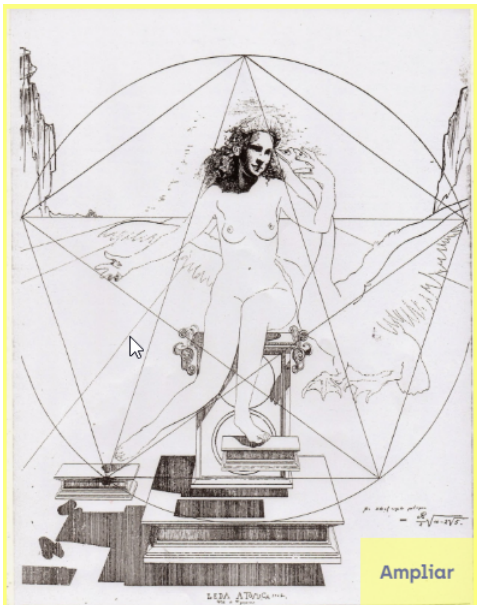
Esta pintura es una alegoría a las pruebas realizadas sobre la utilización de la energía atómica en la isla de Bikini.

Del estudio realizado sobre la teoría del átomo y del ADN, Dalí empieza con sus pinturas surrealistas-sidérales, usando estudios matemáticos para realizar sus pinturas. En su pintura “La persistencia de la memoria”, se ve reflejado el



LA DESOXIRRIBONUCLEICOCONVERSIÓN DE SALVADOR DALÍ

estudio de la teoría de la relatividad de Albert Einstein, en que tiempo y espacio adquieren una nueva dimensión como se demuestra en la teoría de la relatividad. En diferentes conferencias y entrevistas habla del autor del “Principio de la incertidumbre”, Werner Heisenberg como su padre. En su última pintura queda reflejada la curva que René Thom dibujó en su teoría de las catástrofes.



En 1947 Dalí realizó este boceto a tinta china de su pintura “Leda Atómica”, para ello no dudó en contactar con el matemático Mitila Ghika del que adquirió conocimientos sobre la Proporción Áurea, que le permitían realizar cálculos matemáticos para desarrollar sus pinturas tan perfectas.

Como podemos ver en esta pintura tenemos reflejado el estado atómico del universo. Ningún elemento toca a otro, todo está en perfecta armonía, las fuerzas de atracción y repulsión del universo, incluida la gravedad, permiten que la composición se mantenga en equilibrio. En este cuadro se ve como Dalí era capaz de



LA DESOXIRRIBONUCLEICOCONVERSIÓN DE SALVADOR DALÍ

en una sola pintura hablarnos de mitología (Leda y Zeus), amor (Gala y el mismo representado por el cisne), las matemáticas (la Proporción Áurea), la física (el equilibrio de fuerzas) y la belleza de su obra.

De su interés por la ciencia y sus grandes conocimientos nos da muestra el interés en organizar un "Leda atómica" 1948 encuentro de científicos denominado "Cultura y ciencia: determinismo y libertad" que se organizó en el teatro Museo Gala-Dalí en Figueres en 1985 bajo la dirección de Wagensberg, director de Cosmocaixa y al que acudieron premios Nobel de distintas disciplinas científicas y del campo de la metafísica y la filosofía. Dalí ya enfermo, siguió la conferencia por circuito cerrado de tv, y conversó con los más destacados participantes.

Raimund Llull, Juan Herrera, Leonardo de Vinci, Miguel Ángel

De numerosos pintores, escritores y científicos antiguos, estudia su metodología y es capaz de realizar estudios matemáticos antes de realizar sus pinturas. De Raimund Llull habla en la entrevista concedida a la TV mejicana como su gran inspirador en la consecución de convertir todo en oro. Además, coincide plenamente con él en que no hay contradicción entre ciencia y misticismo o religión. De Juan Herrera aprovecha sus estudios sobre la forma de representar las tres dimensiones con sus formas cúbicas. De Leonardo y Miguel Ángel admira su facilidad para realizar grandes obras, y cúpulas, que trasladara a su Teatro Museo de Figueres.

Santa Teresa de Jesús, San Juan de la Cruz

Los místicos españoles le interesan como personas trascendentes y estudia sus escritos para conocer a fondo sus pensamientos, que después él llevará a sus pinturas.

LA DESOXIRRIBONUCLEICOCONVERSIÓN DE SALVADOR DALÍ

Conoció al padre carmelita Bruno de Jesús María que fue el que le mostró el dibujo que realizó San Juan de la Cruz, en uno de sus éxtasis, de la crucifixión de Jesús. “Gracias a las indicaciones del padre Bruno, pude ver el Cristo dibujado por San Juan de la Cruz y resolví geométricamente un triángulo y un círculo con una figura que estéticamente resuelve todas mis anteriores experiencias y puse mi Cristo en aquel triángulo”

Rafael, Vermeer, Millet, Velazquez, Picasso

Salvador Dalí destaca entre sus pintores favoritos a Rafael, del que llega a imitar sus formas. Vermeer es su pintor favorito. Millet es un pintor que le obsesiona desde su juventud por su cuadro “el Angelus”, del que llega a pintar diversas versiones. Considera a Velázquez como el gran pintor español, que sitúa a un nivel de excelencia que nadie más ha alcanzado. De él pinta dos versiones de “Las meninas” y además hace un homenaje al pintor en pintarse de la misma manera que aparece Velázquez en su famoso cuadro. Su bigote es un claro homenaje a este pintor.



LA DESOXIRRIBONUCLEICOCONVERSIÓN DE SALVADOR DALÍ

“Gala vista de espaldas eternizada” 1972

Picasso es el pintor que le introduce en los círculos artísticos de París, con el que tiene una gran amistad, pero que por cuestiones políticas se va perdiendo. Dice Picasso: “El cerebro de Dalí es un motor fuerabordo embalado. Es la más grande imaginación de este siglo” En una entrevista para la TV a la pregunta de quién es el mejor pintor, Dalí responde “Salvador Dalí, pero solo porque los demás pintores actuales son muy malos”.



“Retrato de Picasso en el siglo XXI”

Merece un especial interés ver como el cuadro “El Angelus” de Millet influyó en la pintura de Salvador Dalí.



LA DESOXIRRIBONUCLEICOCONVERSIÓN DE SALVADOR DALÍ

“Angelus” de Millet

Salvador Dalí conoce este cuadro por una reproducción que ve en el colegio de los maristas de Figueres. Ya en su infancia la seriedad de los protagonistas le impresiona. Esta imagen le acompañará durante toda su vida y se convierte en estudio obsesivo del cuadro. En su estudio critico-paranoico, Salvador Dalí explica como esta pintura le recuerda a su hermano fallecido antes de que él naciera. Al observar la pintura Dalí se da cuenta de varios detalles que contradicen el sentido del cuadro. ¿Porqué si están rezando el Angelus están tan tristes?. ¿Porqué si es mediodía el pintor refleja una luz crepuscular?. Estas cuestiones hacen que Dalí entre en contacto con los parientes vivos de Millet y removiéndolos encuentra que antes del cesto de patatas central había pintado otra cosa: Con su tenacidad y dedicación sobre el tema, obsesivo para él, consigue que el museo que lo tiene en depósito realicen pruebas de Rayos X e Infrarrojos, y la sorpresa se produce cuando se descubre que debajo del cesto de patatas se encuentra un pequeño ataúd, que debería contener los restos del hijo muerto de la pareja y que al no estar bautizado, no podían enterrar en cementerio.

Enseguida este hallazgo le hace volver a su recuerdo del hermano fallecido, y obsesivamente usará esta escena en diversas de sus pinturas. Siendo la más representativa “Reminiscencia arqueológica del Angelus de Millet”, del año 1934.



LA DESOXIRRIBONUCLEICOCONVERSIÓN DE SALVADOR DALÍ

Pero vemos que en el año 1932 ya pinta la primera representación de esta escena, “El Ángelus”



Durante su trayectoria pictórica va representando esta escena de diferentes maneras, y haciéndola aparecer en diversos cuadros por ejemplo en “El ángelus de Gala” del año 1935



LA DESOXIRRIBONUCLEICOCONVERSIÓN DE SALVADOR DALÍ

La última recreación la pinta en 1965, treinta y tres años después de la primera, “Estudio para la Estación de Perpiñán”.



PROCESO EVOLUTIVO DE SU PINTURA RELIGIOSA

Veremos como a lo largo de su vida va cambiando su forma de pintar, siempre aprendiendo de las últimas novedades y aplicando sus conocimientos técnicos a una pintura que va evolucionando igual que su mente.

En su juventud vemos como sus dibujos y pinturas, tienen una frescura y unos colores que ya hacen pensar que es una persona predestinada a ser una gran figura de la pintura mundial.

Aprende al lado de su profesor Juan Núñez a combinar los colores y a expresar sus sentimientos, reflejando en sus pinturas sus pensamientos más íntimos. Su hermana es su gran modelo, y los paisajes de Cadaqués y Figueres son sus temas preferidos.

LA DESOXIRRIBONUCLEICOCONVERSIÓN DE SALVADOR DALÍ

Cuando marcha a París ya conoce el movimiento cubista y entra en contacto con los pintores que empiezan a desarrollar el surrealismo. Salvador Dalí les superará en su evolución y llegará a ser el máximo exponente de este movimiento, llegando a exclamar “el Surrealismo soy yo”.

Cuando conoce a Gala su vida sufre un cambio muy profundo. Siempre estará con ella, deja de ser el personaje solitario y acoquinado y empieza a desarrollar su gran capacidad intelectual. A parte de la pintura Salvador Dalí es un gran escritor desconocido, por el momento por el gran público, pero reconocido por los intelectuales. En la tesis doctoral de Gordillo Pla podemos leer “La pintura de Dalí, no me interesaba hasta que leí sus libros”. “Dalí es un artista polifacético, un modelo de superhombre que quiere ser un artista del Renacimiento”. “Es más efectivo leer “la vida secreta de Salvador Dalí” que cualquier libro de autoayuda”.

“La vida secreta de Salvador Dalí”, no es solamente una gran obra, llena de filosofía, sino la punta de lanza que Dalí utiliza para entrar en el sector comercial de EEUU.

Su obra escrita es más conocida en EEUU que en España.

En la invitación del acto de presentación de su primera obra literaria se podía leer: “El sr. Salvador Dalí tiene el honor de invitarle a la presentación que el pintor Salvador Dalí realizará del libro “La vida secreta de Salvador Dalí”, escrito por Salvador Dalí y basado en la vida real de Salvador Dalí”. Surrealismo puro.

En los años que transcurren la guerra española y la segunda guerra mundial, es cuando desarrolla su pintura más surrealista. En EEUU conoce a los grandes personajes que cambiarán su forma de ver la pintura.

Estudia a los autores de la teoría del ADN. Con la bomba atómica se introduce en el estudio de la teoría de los átomos. Su pintura se vuelve mucho más matemática, geométrica, no abandona el movimiento surrealista, pero evoluciona hasta un estado

LA DESOXIRIBONUCLEICOCONVERSIÓN DE SALVADOR DALÍ

más sideral. Para Salvador Dalí, la doble hélice del ADN, prueba la existencia de Dios, mientras que para Watson “con la doble hélice, no hace falta Dios”.

De sus conocimientos científicos llega al conocimiento de su fe religiosa. Para Dalí no hay ninguna contradicción entre los avances científicos y la religión, como ya había adelantado siglos antes su admirado Raimund Llull.

Dalí escribe: “Tal vez, el binomio ciencia-religión pueda demostrar la veracidad de un dogma que no puedo aceptar solo mediante la fe”.

“La ciencia está a punto de declarar la existencia de Dios, y como salvador del arte moderno debo reconciliar la tradición renacentista con esta nueva visión del nuevo mundo”.

“Mediante la vuelta al misticismo español puedo demostrar con mi obra la unidad del Universo, probando la espiritualidad de toda sustancia”.

“Tengo un arma excepcional para avanzar hacia la esencia de la verdad: el misticismo que es la visión absoluta a través de la gracia de Dios”.

“Para mí el éxtasis!!! El éxtasis de Dios y del ser humano. Para mí la perfección que puedo ver en sus ojos”.



LA DESOXIRRIBONUCLEICOCONVERSIÓN DE SALVADOR DALÍ

Con “Galatea de las esferas” reinventa el rostro de su esposa átomo a átomo en un baile de bolas que se sustentan por gravedad una junto a otra. Las moléculas de la cara de Gala están disgregadas dando profundidad al rostro, dándole un aspecto típicamente religioso.

Salvador Dalí escribe en su Manifiesto místico: “Cada cuarto de hora y de segundo, la materia está en proceso constante y acelerada de desmaterialización, de desintegración escapándose de manos de los sabios y mostrándonos así la espiritualidad de toda sustancia”.

Es en esta época cuando Salvador Dalí, empieza su conversión místico-religiosa de su pintura y de su manera de pensar.

“Por las matemáticas y las ciencias sé que Dios tiene que existir. Pero aún no lo puedo creer, me falta fe”.

“El cielo se encuentra exactamente en el centro del hombre que tiene fe, en este momento todavía no tengo fe y temo morir sin Cielo”.

“Hoy los últimos descubrimientos de la ciencia nos demuestran que las leyes de Dios son la herencia contenida en el ácido desoxirribonucleico. La escalera de Jacob está compuesta por rellanos de ADN, y los ángeles suben y bajan por ella”

“Los artistas llamados abstractos son fundamentalmente artistas que no creen en nada. Estoy convencido del próximo fin del materialismo y por reacción vendrá una nueva cosmología religiosa”

A la par que se introduce en el estudio de las teorías científicas del momento, profundiza en grandes pensadores. La visión de un Cristo Crucificado, en unos

LA DESOXIRRIBONUCLEICOCONVERSIÓN DE SALVADOR DALÍ

apuntes de San Juan de la Cruz, le llega a transformar y pinta su gran “Cristo de San Juan de la Cruz” una obra que le hará pensar en sus creencias religiosas.

En el año 1949, Salvador Dalí asistió a una audiencia privada con el Papa Pío XII donde le presentó la primera versión de su “Madonna de Port Lligat”. Después de esta visita empieza a pintar basándose en la pintura de los antiguos griegos y romanos y del Renacimiento. Además, incorpora lo que podríamos llamar “misticismo nuclear” que podríamos definir como: “Una interpretación filosófica de la mecánica cuántica, utilizada como un medio para explicar los fenómenos de la conciencia”.



“Assumpta Corpuscularia Lapislazulina” 1952

Después de esta visita al Papa, Dalí ya habla abiertamente de una fe reencontrada. “Tengo la intuición genial que, para penetrar en el corazón de la realidad, dispongo de un arma extraordinaria: el misticismo, es decir la intuición profunda de aquello que es la comunicación inmediata con el todo, la visión absoluta por la gracia de la

LA DESOXIRRIBONUCLEICOCONVERSIÓN DE SALVADOR DALÍ

verdad, por la gracia divina". En 1961 John Haffert, el director del Apostolado Mundial de Fátima, en Nueva Jersey le encargó que pintara la visión del infierno tal y como la describieron los pastores que obraron el milagro de Fátima. Al recibir el encargo en el encuentro que tuvo lugar en un restaurante, pidió un plato de caracoles y explicó "El alma de un pecador es como un caracol. Se enrosca y se encapucha en el caparazón y la única forma de recuperarlo es usando un tenedor de caracoles". Durante un año Salvador Dalí estudió documentos de los hechos que ocurrieron en Fátima, habló con teólogos y sacerdotes y consiguió una cita con sor Lucia, la única superviviente a quien la Virgen enseñó el infierno.

El canónigo José Galamba de Oliveira, fue el que hizo de intermediario, y le proporcionó la visita. Dalí estuvo hablando con sor Lucia a través de la reja del convento de clausura y al salir comentó "Me siento muy especial por haber podido respirar el mismo aire que una futura santa". Antes de marchar de Fátima pidió confesarse con el canónigo Galamba y este comento que había escuchado "la confesión más conmovedora, sincera y profunda, de su vida de sacerdote". Al cabo de un año, al recibir el cuadro, John Haffert quedo muy extrañado por como Dalí imaginó el infierno, sobre todo por la visión de la Virgen angustiada por las almas perdidas. Pero al verlo sor Lucia comentó: "El infierno es espiritual y no físico, y es imposible que alguien haga una imagen del infierno. La pintura se acerca lo más humanamente posible a representar el infierno".



LA DESOXIRIBONUCLEICOCONVERSIÓN DE SALVADOR DALÍ

“El infierno”

Esta visión del infierno nos puede llevar a pensar en la esperanza, en el miedo, la angustia y el misterio. Pero la imagen de la Santísima Virgen nos transmite pureza y paz en el corazón del infierno.

PINTURAS COMENTADAS

Intentaremos explicar algunas de las más famosas pinturas de Salvador Dalí, para entender lo que el pintor quiere reflejar de su mente en cada escena.

El subconsciente es muy importante dentro de la pintura de Dalí, y encontramos representaciones oníricas de sus sueños, así como abstracciones de sus antiguos pensamientos. De sus consultas a Freud podemos pensar que Dalí era capaz de recordar imágenes de su memoria intrauterina.

En sus pinturas encontramos distintas formas de ver sus pensamientos, sueños, obsesiones, frustraciones, y problemas de conducta. Diversos animales representan su manera de ver estos conflictos mentales. Y sobre todo los huevos tienen un significado de vida en sus obras.



LA DESOXIRRIBONUCLEICOCONVERSIÓN DE SALVADOR DALÍ

"Niño geopolítico" contemplando el nacimiento del hombre nuevo" 1943.

GALACIDALACIDESOSIRIBUBUCLEICACID

Con su misticismo nuclear Dalí plasma el ciclo de nacimiento, muerte y resurrección. A la derecha encontramos la doble espiral del ADN, representada por soldados que se apuntan a la cabeza formando un cuadrado perfecto. Arriba en posición horizontal encontramos la representación d Dios Padre, que recoge el cuerpo de Cristo, por lo que representa su resurrección. En la cabeza del



Señor se encuentra la imagen de la Virgen y el Niño. Gala se encuentra de espaldas observando. A la izquierda arriba flota la imagen del profeta Isaías, de su mano cuelga un rollo de pergamino con el nombre del cuadro, que hace referencia a Gala y al ácido desoxirribunucleico.

EL SUEÑO DE CRISTOBAL COLON



LA DESOXIRRIBONUCLEICOCONVERSIÓN DE SALVADOR DALÍ

Un joven Cristóbal Colón, clava en la arena un estandarte con la imagen de la Virgen, con la cara de Gala. El mismo Dalí figura como un monje que sostiene el Cristo de San Juan de la Cruz. En el centro delante de la carabela se encuentra un enorme erizo de mar, que representa el Nuevo Mundo, con sus anillos cósmicos vaticina los futuros viajes espaciales. Por encima de la carabela, a la derecha se vislumbra el Cristo de San Juan de la Cruz.

LA MADONNA DE PORT LLIGAT

Es una pintura encuadrada en su misticismo-nuclear y toma como modelo la pieza del altar de Piero de la Francesca. En el centro encontramos a Gala en forma de Madonna, con un huevo de avestruz por encima de su cabeza, símbolo medieval de la pureza, y una concha que da origen a una paloma, símbolos del origen de la vida. En el cuerpo del Niño se encuentra el pan sagrado. Las manos de la Madonna están colocadas encima de la cabeza del niño en forma de cruz. Todos los elementos de la pintura se encuentran suspendidos, lo cual alude a la representación nuclear de la realidad.



“CRISTO DE SAN JUAN DE LA CRUZ”

“El Cristo de San Juan de la Cruz”, es fruto de la inspiración de Dalí a partir de un sueño, en que visualizó una esfera enmarcada dentro de un triángulo, y que según él representaba el núcleo del átomo. La parte mística se origina a partir de la visión de unos apuntes de San Juan de la Cruz



LA DESOXIRRIBONUCLEICOCONVERSIÓN DE SALVADOR DALÍ

de la Crucifixión de Jesucristo. La cabeza de Cristo pasa a ser el núcleo del átomo, “la verdadera unidad del universo”. El Cristo crucificado, cuelga hacia adelante y está suspendido en un verdadero alarde de perspectiva. En el Cristo no se encuentran ninguno de los tradicionales elementos de toda crucifixión, no hay clavos, ni corona de espinas, ni sangre. Dalí lo justificaba por “deseo pintar un Cristo bello, un dios que es lo que Él verdaderamente era en verdad”. El paisaje es el magnífico puerto natural de Port Lligat.

“EL CESTO DE PAN”



Según comenta el mismo Salvador Dalí “Este cuadro fue pintado durante dos meses consecutivos, cuatro horas cada día, en un periodo en que sucedieron los más sorprendentes y sensacionales episodios de la historia moderna” “Esta obra se acabó el día antes de la guerra”. “Hace diecinueve años pinté el mismo tema. Si se hace un profundo estudio de las dos obras se puede estudiar toda la historia de la

pintura, desde el encanto lineal del primitivismo hasta el hiperestetismo estereoscópico”

Este “cesto de Pan” del año 1926 fue pintado después de un viaje a Holanda que realizó con su madre y su hermana, para ver el arte de los primitivos pintores flamencos y conocer directamente a las pinturas de su admirado Vermeer. En esta primera



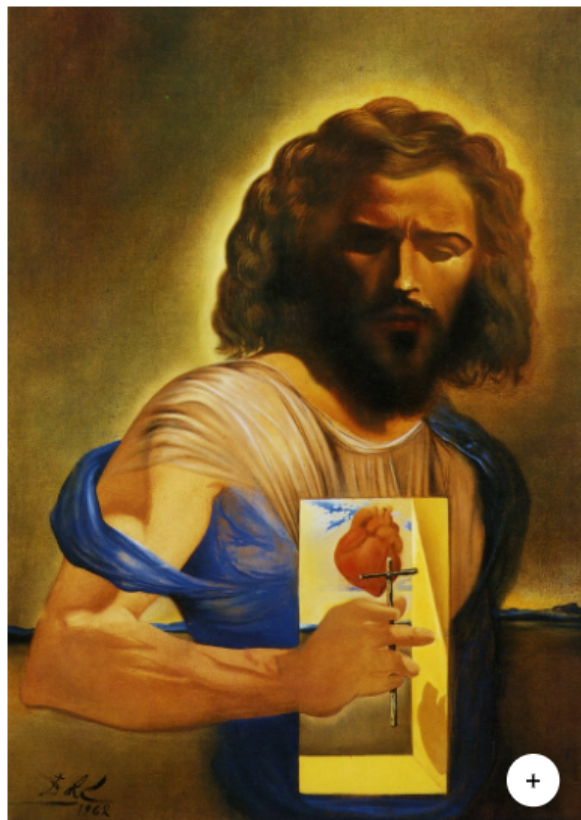
LA DESOXIRRIBONUCLEICOCONVERSIÓN DE SALVADOR DALÍ

interpretación del pan podemos ver influencias de los pintores del siglo de oro español.

La versión de la pintura “El cesto de pan” de 1945 fue utilizada como propaganda en el Programa de Recuperación Europea dentro del plan Marshall de 1947 que le valió el premio Nobel a George C. Marshall.

De esta pintura Salvador Dalí Dice “Esta pintura típicamente realista es la que más ha satisfecho mi imaginación. Estamos delante de una pintura de la que no podemos decir nada más: Es el enigma total”. “Mi objetivo consistía en recuperar la técnica perdida por los viejos maestros y llegar a una inmovilidad del objeto pre-explosivo. El pan siempre fue uno de los más antiguos fetiches y obsesiones de mi obra”

SAGRADO CORAZON DE JESÚS



Esta obra es un claro ejemplo de la obra que Salvador Dalí, hizo en su “vuelta a la religión i el clasicismo”. En el cuadro se evidencian las influencias de Zurbarán “en que los monjes y los mártires tienen fuertes contrastes de iluminación”. En la imagen

LA DESOXIRRIBONUCLEICOCONVERSIÓN DE SALVADOR DALÍ

podemos ver recreada la teoría de Salvador Dalí de que “el cielo se encuentra en el corazón del individuo, alcanzado con el verdadero acto de fe”.

LA TENTACIÓN DE SAN ANTONIO



Dalí toma como modelo de “La tentación de San Antonio” una pintura del Bosco. En el cuadro aparece San Antonio desnudo con un crucifijo, con el gesto que usaban los exorcistas. En primer lugar tenemos un caballo que muestra la dentadura esquelética, igual que en los primeros cuadros surrealistas pintados por Dalí. A

continuación se ven los elefantes de patas larguísimas que portan en sus lomos las tentaciones, la lujuria, el poder, la avaricia.

LA SANTA CENA



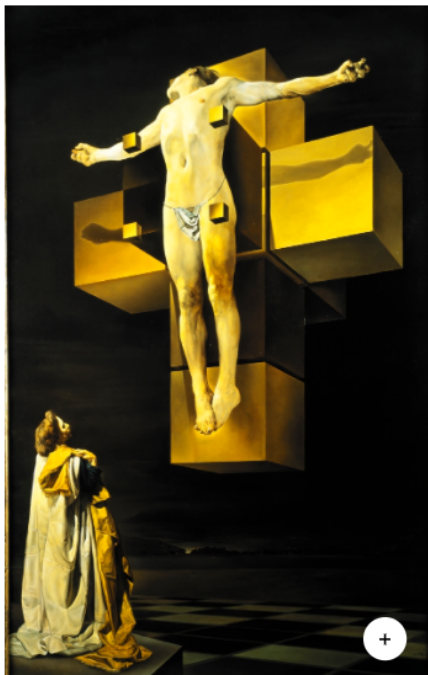
Esta pintura es una recreación surrealista de la última cena de Leonardo de Vinci. Dalí pinta a Jesús y sus discípulos colocados en el interior de un dodecaedro, símbolo de

LA DESOXIRRIBONUCLEICOCONVERSIÓN DE SALVADOR DALÍ

la perfección geométrica, ya que en él se pueden inscribir los otros cuatro poliedros regulares que según los Pitagóricos simbolizan el agua, la tierra, el aire y el fuego. Doce son las caras pentagonales del dodecaedro y doce fueron los apóstoles y también las tribus del pueblo elegido. La idea de Dalí es pintar un Cristo bello como el mismo Dios. Un Cristo traslucido que deja ver al Padre ("El que me ve a Mí ve a al Padre", Jn 14,8). La figura de Jesús esta tratada con gran conocimiento teológico. Su pelo es claro, sin barba y su túnica deja descubierto parte de su pecho. Su cuerpo es transparente símbolo de su divinidad. Los Apóstoles visten túnicas diferentes. Pero están situados como en un espejo unos son reflejo de los de enfrente.

La mesa de piedra tiene encima dos tozos de pan y un vaso de vino. A la imagen de Dios Padre no se le ve la cara, "no puedes ver mi rostro, porque nadie puede verme y vivir". (Ex 33,20). Los apóstoles no dirigen su mirada a Jesús, sino que parece están rezando encima de la mesa, lo que parece indicar que Dalí quería que se entendiera como la celebración de la Eucaristía.

LA CRUCIFIXIÓN



Esta pintura está basada en el estudio del Tratado de la forma cubica de Juan Herrera, arquitecto de Felipe II, que se inspiró en Raimond Llull y su Ars Magna. La Cruz está formada por un hipercubo octaédrico. La pieza número nueve es el cuerpo de Cristo. A los pies del Cristo vemos una imagen muy realista de Gala, que contempla la belleza del Cristo.

LA DESOXIRRIBONUCLEICOCONVERSIÓN DE SALVADOR DALÍ

ÚLTIMO ACTO SURREALISTA (DE MOMENTO) DE LA VIDA DE SALVADOR DALÍ

En el año 2017, 28 años después de su muerte, tiene lugar uno de los acontecimientos más surrealistas de la vida del pintor. Una sra. de Figueres, hija de una antigua trabajadora de la casa de los padres de Dalí, interpone una causa judicial de declaración de paternidad, basándose en las afirmaciones de su madre de que “estaba más loca que su padre”. Un juez, surrealista seguramente, admite la demanda y ordena la exhumación del cadáver de Salvador Dalí. Él que tanto había estudiado y difundido el concepto de ADN y ácido desoxirribonucleico iba a ser sometido a una prueba de ADN. Surrealista exhumación del cadáver, momento periodístico histórico, expectación máxima y resultado de los análisis con definición surrealista también del embalsamador del cuerpo de Dalí, Narcís Bardolet : “Resultado de paternidad, negativo y los bigotes de Salvador Dalí siguen marcando las 10 y 10”.

Tenemos que dar la razón a Salvador Dalí, cuando dice solemnemente en una entrevista para TV, “la única y sutil pequeña diferencia entre un loco y yo, es que yo no estoy loco”

Las pinturas de Salvador Dalí están sujetas a derecho de autor y no pueden ser reproducidas o copiadas sin autorización de la Fundació Gala- Salvador Dalí.

LA DESOXIRRIBONUCLEICOCONVERSIÓN DE SALVADOR DALÍ

BIBLIOGRAFIA

- “La vida secreta de Salvador Dalí”. Salvador Dalí.1942
- “La vida desaforada de Salvador Dalí”, Ian Gibson. 1998
- “Salvador Dalí y la ciencia”, Carme Ruiz. 2010
- “Salvador Dalí, un místic peculiar”, Jaume Aymar, 2004
- “Obra religiosa de Salvador Dalí”, Joan Bassegoda 2003
- “Dalí, melancolía retrobada” Mariona Seguranyes,1999
- “Inmortalidad genética” Daniel López del Rincón 2015
- “Salvador Dalí. El enigma de la fe”. Revdo. Jonathan Evens. 2020
- Catálogo Razonado. Fundació Gala-Salvador Dalí
- Fondo documental de la Fundació Gala-Salvador Dalí.

FUENTES

- Salvador Dalí a fondo. TVE 27-11-1977. J. Soler Serrano
- Salvador Dalí. Televisa. 1971. Jacobo Zabłudovsky
- Salvador Dalí. TVE.1-1-1970. Narciso Ibañez Serrador
- Salvados Dalí. What's my Line? 27-1-1957 GSTI

MUSICA

- Las Walkirias. Richard Wagner.
- Tistan e Isolda. Richard Wagner.

LA DESOXIRRIBONUCLEICOCONVERSIÓN DE SALVADOR DALÍ

VIDEOS

Salvador Dalí, una polla xica. Victor NL. TV3

Entrevista a Salvador Dalí por Jacobo Zabłudowsky. Televisa News.

Dalí y la ciencia del siglo XX. Didier Kalil