

JOSÉ MARÍA SERT

Enric Montal, Jordi Jover, Cristina Turell,
Salvador Isern i Toni Tuà

BIOGRAFÍA

José María Sert nació en Barcelona en 1874, en el seno de una familia de ricos industriales textiles. Estudió en un colegio de jesuitas, para pasar luego a la Escuela de Artes y Oficios de Barcelona (en la Lonja de Mar) y a diversas academias particulares de pintura: la de Pere Borrell del Caso, ebanista de profesión y que le introdujo en el trabajo artesanal; y la de Alexandre de Riquer, pintor cercano a los movimientos prerrafaelita y simbolista. Riquer fue uno de los fundadores del Cercle Artístic de Sant Lluç, institución dedicada al fomento de las bellas artes en la que ingresó Sert. Aquí contactó con el círculo eclesiástico de aquel gremio de artistas católicos, especialmente con José Torras y Bages, obispo de Vic, quien le encargó una de sus principales obras.

BIOGRAFÍA

En 1899 se trasladó a París, donde entró en contacto con el grupo nabi, especialmente con Maurice Denis. En la capital francesa consiguió un primer éxito con el encargo, por parte del decorador Siegfried Bing, de unos plafones decorativos para el pabellón que su establecimiento L'Art Nouveau había montado en la Exposición Universal de París de 1900. Ese mismo año recibió el encargo para decorar la catedral de Vic, y Sert hizo un viaje ese verano por Italia para conocer las grandes obras de la decoración mural. Desde entonces, Sert estuvo a caballo entre Barcelona y París, así como numerosos lugares de todo el mundo en que eran requeridos sus servicios.

BIOGRAFÍA

Durante la Primera Guerra Mundial hizo de enlace entre el Estado francés y los fabricantes catalanes que suministraban equipamientos a los ejércitos aliados, por lo que se le concedió la Legión de Honor. Igualmente, durante la Segunda República fue agregado cultural para las artes en la embajada española en París. La destrucción de su obra de la Catedral de Vic en 1936, así como el asesinato de su amigo Jaume Serra, canónigo de Vic, hizo que se acercase al régimen franquista; pese a ello, no fue un artista especialmente favorecido por el nuevo régimen.

BIOGRAFÍA

Sert fue uno de los artistas que intervino en las distintas operaciones destinadas a salvaguardar las obras del Museo del Prado durante la Guerra Civil, obras que fueron puestas bajo la protección de la Sociedad de Naciones en Ginebra. A mediados de febrero de 1939, fue designado junto a Eugenio d'Ors como responsable de hacer el inventario de los cuadros y otras obras de arte que allí se encontraban.

Recibió numerosos honores y reconocimientos, como el de Académico de Honor de la Real Academia de Bellas Artes de San Fernando (1929). Se casó dos veces, con Misia Godebska, la musa de los simbolistas, y con Roussadana Mdivani. Fue tío del arquitecto Josep Lluís Sert. Murió en Barcelona en 1945.

PINTURA

Sert elaboró un estilo propio, alejado de las vanguardias, por lo que no ejerció una especial influencia en el arte del momento y más bien suscitó rechazo entre los artistas más rompedores. Se inspiró en la pintura manierista y barroca, especialmente Tintoretto, Veronese, Rubens, Piranesi, Solimena y Tiepolo, y recibió asimismo una gran influencia de Goya, del que cogió el gusto por la temática popular y costumbrista, con una cierta idealización del folklore español. También tuvo predilección por motivos orientalistas y primitivistas. Sert desarrolló una iconografía pintoresca, de tipos populares, con figuras gigantescas, titánicas, musculosas, en un tono sublime, monumental, grandilocuente.

PINTURA

En los años 1920, por su contacto con los Ballets Rusos, se vinculó con el *Art déco*, corriente de moda en aquel momento, en la que destacó por su exotismo y su representación de motivos primitivos, introduciendo en ese estilo internacional el gusto por las representaciones regionalistas españolas. En los años 1930, destacó en su obra la temática mediterránea, realizada dentro de un estilo neobarroco. Hacia el final de su obra se centró principalmente en la representación de la figura humana, sin apenas fondos decorativos.

PINTURA

El estilo monumental de Sert se enfatiza aún más por su evolución cromática, que termina apoyándose en un predominio de la monocromía dorada. Empleaba una gama cromática limitada: oros, ocre, tierras tostadas, con toques de carmín, utilizando como fondo una rica preparación en metal, plata, panes de oro, etc. Su pintura estaba próxima a la grisalla, técnica que emplea todos los tonos del gris para obtener efectos próximos al relieve escultórico del mármol. A Sert le gustaban los colores de brillo metálico, como los de la fotografía de daguerrotipo. Disponía en la composición elementos arquitectónicos colocados en diagonal, que contribuían a dar sensación de profundidad y amplitud. Pintaba sobre lienzos que fijaba en los muros. Solía realizar bocetos y maquetas de sus decoraciones, contando con la colaboración de varios ayudantes, especialmente Miquel Massot. Su proceso de elaboración comenzaba por estudios fotográficos, a veces con grandes masas de figurantes.

OBRA

José María Sert (Barcelona, 1874-1945) fue uno de los pintores más cotizados y controvertidos de su tiempo y uno de los mejores muralistas españoles. Heredero de la *Renaixença* catalana y de formación modernista, desarrolla un estilo pictórico al margen de las corrientes estilísticas de su época. Sert pone un cierto orientalismo, una clara influencia del barroco y un expresionismo de corte goyesco, al servicio de una potente imaginación para la creación y adaptación de temas basada en una narrativa grandilocuente.

OBRA

Estas características le constituyen como renovador de la pintura mural y un prolífico artista que llegó a pintar más de siete mil metros cuadrados de catedrales, palacios, grandes salones, residencias privadas y ayuntamientos de diversas ciudades, pero sin duda la obra que más presente estuvo a lo largo de su vida fue la decoración de la Catedral de Vic.

OBRA

La agitada vida de Sert ha sido objeto de dos biografías hasta la fecha. En ellas se cuenta cómo su gran carisma y erudición le abrieron las puertas de la alta sociedad parisina, que conoció tras dejar Barcelona con veinticinco años y establecer su taller en París. Casado con la mítica Misia Godebska, modelo de los pintores impresionistas, Sert contaba entre sus amigos íntimos a Guillaume Apollinaire, Marcel Proust, Paul Valéry, Gabrielle Colette y Paul Claudel; así como el obispo de Vic, Torras i Bages. Su trato con diferentes personalidades y miembros de la realeza, como la reina Victoria Eugenia, le reportaron numerosos encargos.

OBRA

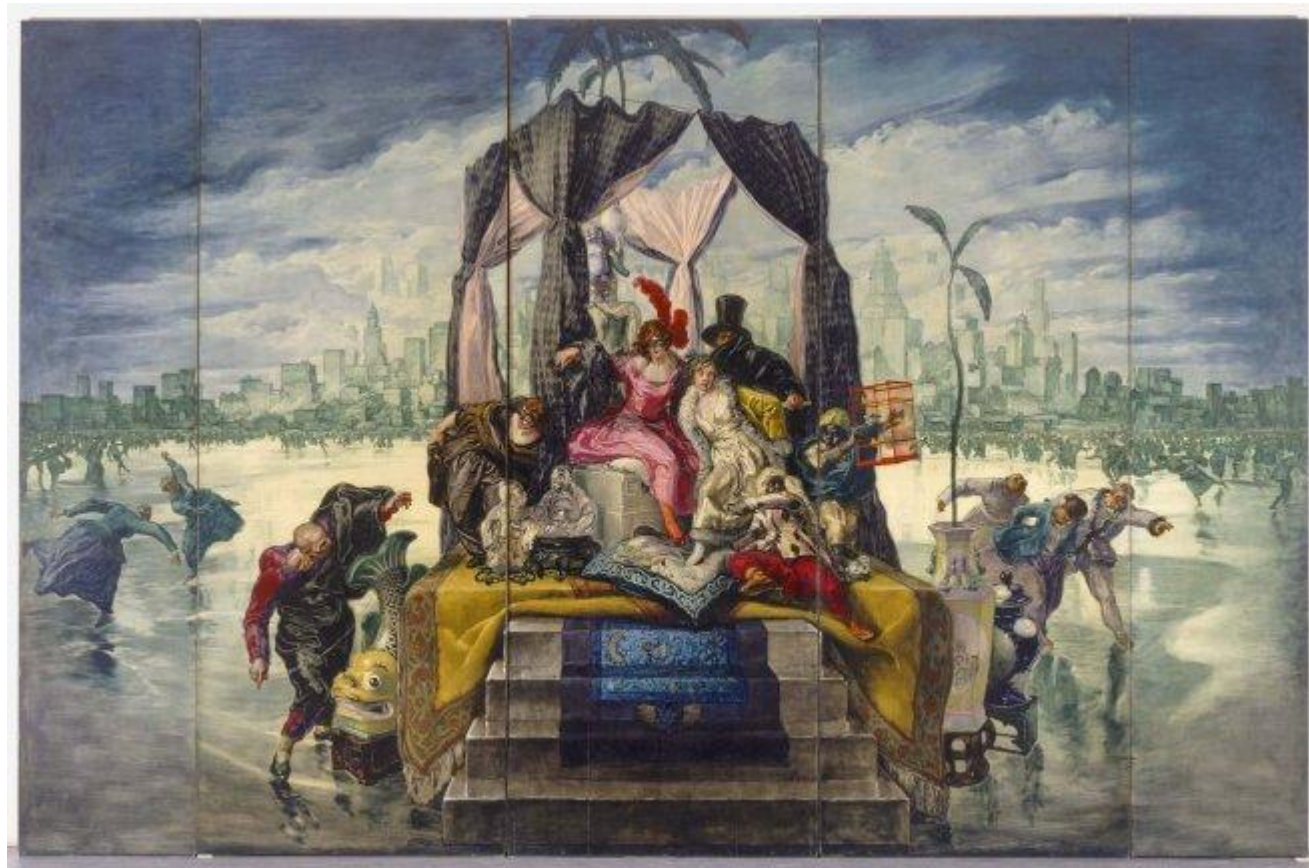
Sert pinta en Francia la residencia del barón de Rothschild, mientras que en Gran Bretaña decora las mansiones de Sir Saxton Noble, Lady Ripon, o el castillo de Philip Sassoon, entre otras. En Palm Beach (Estados Unidos de América) pintó en 1924 el tema referido a las Aventuras de Simbad el marino para decorar la residencia de Mr. Joshue Cosden. En Nueva York logra un gran éxito y consigue dos encargos, uno para el Rockefeller Center y el otro para el Waldorf Astoria para el cual pinta una traducción fantástica del episodio cervantino de las Bodas de Camacho. En 1934 y 1935 Sert realiza una de sus mayores y más importantes obras: la sala que llevará el nombre de Francisco de Vitoria en la Sociedad de las Naciones de Ginebra.

A pesar de que su vida estuvo marcada por la actividad y el éxito, la obra de Sert cayó en el olvido tras su muerte en 1945.

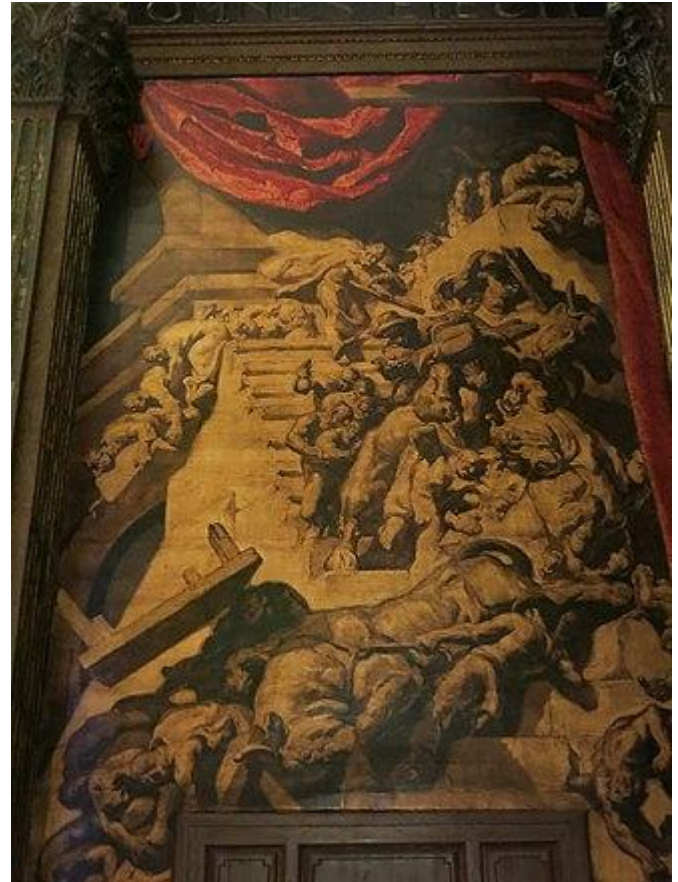
**Josep Maria Sert visto por
Ramon Casas**



**El invierno o
América, 1917-20**



**Expulsión de los mercaderes del Templo,
Catedral de Vic**



**La republica dels pescadors,
ayuntamiento de Vic**



**El otoño o Europa,
1917-20**





La primavera o Asia, 1917-20

El verano o África,
1917-20



**Pintures conservades
a l'interior de la
Catedral de Vic**



**La danza de la muerte,
Catedral de Vic**

