

EL IMPRESIONISMO EN LA PINTURA Y SUS INFLUENCIAS



Autores:

Paz Martí
Javier Matesanz
Carmen Mestres
Montse de Santiago
Mercedes Sunyer
Josep Vendrell

Tutor: Anna Pou

19 de mayo 2023
2º semestre, BARCELONA, 1er Curso 2022-2023

ÍNDICE

1.- INTRODUCCIÓN

1.1.- RESUMEN

1.2.- PLANTEAMIENTO GENERAL

2.- ORIGEN DEL IMPRESIONISMO

2.1.- SINOPSIS

2.2.- LA ÉCOLE DES BEAUX-ARTS

2.3.- EL IMPRESIONISMO COMO REACCIÓN CONTRA EL SISTEMA DEL ESTADO

2.4.- EL PRESTIGIO DEL SALÓN

2.5.- EL SALON DE LOS RECHAZADOS. - LA ALTERNATIVA IMPRESIONISTA

2.6.- PRECURSORES DEL IMPRESIONISMO

2.6.1.- John Constable (1.776 – 1.837) Un precursor británico

2.6.2.- Jean Baptiste Camille Corot (1.796 – 1.875) Composiciones paisajistas

2.6.3.- La escuela de Barbizón

2.6.4.- Théodore Rousseau “le grand refuse”

2.7.- EL TUBO QUE CAMBIO LA HISTORIA DEL ARTE

2.8.- RASGOS PRINCIPALES DEL IMPRESIONISMO

3.- DESARROLLO DEL IMPRESIONISMO

3.1.- INICIOS

3.2. LA PRIMERA EXPOSICIÓN EN ABRIL DE 1.874

3.3.- TÉCNICA Y ESTÉTICA IMPRESIONISTA

3.4.- VARIANTES EN LA ESTÉTICA IMPRESIONISTA

4.- BREVE ANÁLISIS DE LOS PINTORES MÁS REPRESENTATIVOS

4.1.- HOMBRES MUY REPRESENTATIVOS DEL MOVIMIENTO IMPRESIONISTA

4.2.- MUJERES GRANDES PINTORAS IMPRESIONISTAS

4.3.- DONDE VER PINTURA IMPRESIONISTA

5.- INFLUENCIAS POSTERIORES

5.1. EL POSTIMPRESIONISMO

5.2.- EL PUNTILLISMO

5.3.- EL CUBISMO

5.4.- FAUVISMO

5.5.- EL SURREALISMO

6.- EL IMPRESIONISMO EN LA LITERATURA Y EN LA MÚSICA

6.1.- EL IMPRESIONISMO EN EL ÁMBITO LITERARIO

6.1.1.- Características del impresionismo literario

6.1.2.- Impresionistas literarios españoles.

a) José Martínez Ruiz “Azorín” (Monóvar, Alicante, 1873, Madrid, 1967).

b) Pío Baroja (San Sebastián, 1873, Madrid, 1956)

6.1.3.- Impresionismo literarios franceses.

a) Los hermanos Gouncourt

b) Émile Edouard Charles Antoine Zola (Paris, 1840-1902)

6.2.- EL IMPRESIONISMO EN EL ÁMBITO MUSICAL

6.2.1.- Características del impresionismo musical

6.2.2.- Impresionismo musical español

a) Manuel María de los Dolores Falla y Matheu (Cádiz, 1876 – Alta Gracia, Argentina, 1946)

b) Joaquín Turina (Sevilla, 1882- Madrid, 1949)

6.2.3.- Impresionismo musical francés

a) Claude Debussy (Saint –Germain-en-Laye, 1862- Paris, 1918)

b) Joseph Maurice Ravel (Ciboure, Francia, 1875- Paris, 1937)

BIBLIOGRAFÍA

1.- INTRODUCCIÓN

1.1.- RESUMEN

El impresionismo como movimiento surgió a finales del siglo XIX como reacción contra las reglas academicistas vigentes en la época.

El movimiento, iniciado en el ámbito pictórico, pronto tuvo su influencia en otras artes como la literatura y la música.

Se tratará, en este trabajo, de conocer el movimiento, su origen, su contenido, desarrollo, principales exponentes, sus derivaciones y sus influencias en la literatura y la música.

La metodología seguida para el desarrollo de este trabajo se basa en los artículos publicados en revistas especializadas, de los que se deja cumplida referencia en el texto y en la bibliografía detallada.

1.2.- PLANTEAMIENTO GENERAL

Este trabajo pretende desarrollar un análisis sobre el movimiento Impresionista aparecido en el s. XIX. No se tratará en exclusiva el arte pictórico, sin duda, precursor de este movimiento, el más importante y conocido. Pretendemos explorar y establecer qué vínculos y razones provocaron la aparición de movimientos “*impresionistas*” en artes como son la música y la literatura.

Veremos las peculiaridades que caracterizan el estilo impresionista en la pintura, los motivos de su aparición, los progresos técnicos que lo hicieron posible, la situación geográfica e histórica en su nacimiento, etc...

Analizaremos si la focalización en la luz, el paisaje y temáticas más usuales en los cuadros impresionistas que han sido, son y seguramente serán tan admirados, cotizados, estudiados y codiciados, guardan relación con similares singularidades en los campos de la música y de la literatura.

Si bien si estudiaremos los más conocidos representantes del impresionismo pictórico, sus vidas y obras como base de este trabajo, pretendemos, como ya hemos avanzado, buscar las coincidencias dentro de este movimiento en los tres “lenguajes” citados: pintura, literatura y música, artes que, por ende, hemos estudiado dentro del programa del primer curso del Campus de la Experiencia.

Al mismo tiempo, hemos creído oportuno y de interés, indagar en dos grupos de autores de este movimiento. En primer lugar y como sencillo pero sentido homenaje, en este texto citaremos a las más celebres pintoras impresionistas, que aunque

desconocidas por el público general, nos han legado obras muy representativas y de una calidad excelsa, entre las que destacamos *Breslau, Gomzàlès, Beaux*.

Y en segundo lugar, indagaremos y citaremos autores españoles y, por proximidad, catalanes, que podemos afirmar son los más representativos de este movimiento, entre los que destacamos: *J. Sorolla, Aureliano de Beruete, Ignacio Zuloaga... y autores Catalanes como, Ramón Casas, Joaquim Sunyer, Isidre Nonell, Joaquim Mir...*

Acabaremos con una referencia al impresionismo en el ámbito de la literatura y de la música, con especial mención a la española.

2.- ORIGEN DEL IMPRESIONISMO

2.1.- SINOPSIS

El impresionismo, como estilo pictórico, surgió en Francia a mediados del siglo XIX. Era la época del Segundo Imperio con Napoleón III al frente, tras la derrota de la guerra franco-prusiana y la consiguiente caída del Imperio. Supuso una reacción radical por parte de un grupo de jóvenes artistas contra las composiciones y las técnicas pictóricas tradicionales promovidas por los estudios de enseñanza parisinos avalados por el Estado.

Los impresionistas prescindieron de los temas anecdóticos e históricos y, en su lugar, se centraron en las representaciones de la vida cotidiana de la Francia contemporánea. Su objetivo fue el de, mediante **pinceladas rápidas**, capturar las cualidades efímeras de la **luz en paisajes**, calles de la ciudad, cafeterías, teatros y jardines.

En este primer apartado analizaremos los orígenes del impresionismo, y en el siguiente su desarrollo a partir de la primera exposición del grupo el 15 de abril de 1.874. A partir de esta fecha y hasta 1.886, el grupo celebró ocho controvertidas exposiciones con su obra. El público, los pintores profesionales, y los críticos, reaccionaron con negatividad. Su **temática resultaba trivial** en comparación con los temas esotéricos que abordaban los artistas franceses de éxito que exponían en las galerías más de moda.

Sin embargo, fue en la técnica donde el impresionismo rompió con las normas establecidas de la pintura “apropiada” y lo que hizo que se considerase decadente. **Dejaron de ocultar las pinceladas** y emplearon la yuxtaposición de colores brillantes para crear la ilusión de la luz. Los paisajes se pintaban al **aire libre** – *en plain air* – reproduciendo los efectos atmosféricos que se han convertido en sinónimo de este estilo. En esencia, evitaron las preconcepciones artísticas y **basaron sus pinturas en percepciones**, en sus “impresiones” individuales.

Mientras vivían y estudiaban en París, algunos artistas más jóvenes, varios de ellos extranjeros, comenzaron a experimentar con el estilo. De entre estos, el más famoso es el pintor neerlandés Vincent van Gogh. Durante la época que pasó en París, (1.886 – 1.888) entabló amistad con muchos pintores impresionistas y se inspiró en las nuevas técnicas. Además, su hermano Theo, fue un influyente marchante de arte parisino que comerciaba con pinturas impresionistas. En las célebres cartas que se enviaron, Vincent hizo numerosas agudas observaciones sobre la importancia estética de este nuevo estilo pictórico.

Los lienzos impresionistas, considerados poco profesionales, se convirtieron a principios del S. XX en obras muy apreciadas. Hoy en día gozan de una admiración casi universal. Veamos cómo fueron sus inicios....

2.2.- LA ÉCOLE DES BEAUX-ARTS

A mediados del S. XIX, durante los inicios del impresionismo, *La École des Beaux-Arts* de París era la escuela de arte más exclusiva e influyente de Francia. Los rigurosos exámenes anuales de admisión determinaban qué estudiantes podían ser aceptados para ocupar un número muy limitado de plazas. El programa educativo giraba en torno a una formación inicial intensiva, basada en dibujos a partir de grabados, moldes de yeso de esculturas antiguas y modelos desnudos. Los ulteriores estudios sobre perspectiva y anatomía, ayudaban en la preparación de grandes composiciones con figuras en las que, a veces, los paisajes imaginarios desempeñaban un importante papel. La escuela estaba muy burocratizada y los estudiantes tenían que ceñirse únicamente a temas muy eruditos y técnicas pictóricas prescritas. El objetivo era, en esencia, la investigación de los logros neoclásicos del Renacimiento italiano del S. XV. Así pues, era obligatorio que las pinturas presentaran formas claras y escultóricas, que tuvieran superficies de acabado inmaculadas y que las pinceladas no fueran visibles.

Todo estudiante tenía, en última instancia, el objetivo de alzarse con el codiciado *Prix de Rome*, un galardón que permitía al ganador estudiar en la capital italiana durante varios años. Jean – Hippolyte Flandrin (1.809 – 1.864) fue un graduado ejemplar de *La École des Beaux-Arts* y un claro ejemplo de la influencia de esta escuela. Al obtener el *Prix de Rome*, pudo estudiar en profundidad la escultura de la Antigua Roma, así como la escultura y la pintura del Renacimiento. Es de destacar que se creía que las pinturas y los dibujos de Rafael (1.483 – 1.520) eran el máximo de la belleza pictórica, y Flandrin, al igual que muchos otros jóvenes artistas franceses, emuló sus técnicas y temas. Durante su exitosa carrera en Francia, y en consonancia con su formación en bellas artes, Flandrin creó imágenes que no se basaban en sus propias percepciones del entorno que le rodeaba, sino que eran el resultado de sus reflexiones sobre un mundo hipotético e idílico. Los pintores contemporáneos neoclásicos, como Flandrin,

veían su trabajo como una búsqueda de la belleza ideal. Como veremos a continuación, este dogma neoclásico sería contra el que se rebelarían más adelante los impresionistas.



La figura masculina central de esta elaborada obra, inspirada en el poema ovidiano de las “*Metamorfosis*”, representa a Teseo, el legendario rey de Atenas.

“Teseo reconocido por su padre”, 1832. Óleo sobre lienzo de Jean-Hippolyte Flandrin.

2.3.-- EL IMPRESIONISMO COMO REACCIÓN CONTRA EL SISTEMA DEL ESTADO

Aunque todos los famosos impresionistas asistieron a pequeños ateliers privados de enseñanza dirigidos por pintores de éxito, pocos de ellos estudiaron en la prestigiosa *École*, ya sea porque no aprobaron el examen de admisión, o porque optaron por estudiar en otro lugar mucho menos restrictivo. Además, algunos ateliers, ofrecían espacios de estudio gratuitos, lo cual era un gran aliciente para los estudiantes de escasos recursos.

Todo el nuevo movimiento pictórico que se estaba gestando en Francia en torno a 1.860, se basaba en la idea de que las pinturas sólo podían ser auténticas si eran el producto de las percepciones visuales de los lugares, las personas, las estaciones y la luz por parte del artista. La reacción de los artistas a la luz de las calles, de los jardines y de los ríos, se convertiría en un elemento primordial, con figuras retratadas con vestimentas contemporáneas en lugar de camufladas con trajes históricos. Estas “*impresiones existenciales*” de la vida cotidiana, debían ser la base de composiciones repletas de sentimiento y entendimiento y libres de las inhibidoras ideas preconcebidas del arte académico.

Sin embargo, el “*establishment*” artístico francés del S.XIX seguía favoreciendo las composiciones esotéricas basadas en los principios neoclásicos; es decir, la búsqueda del ideal más que de lo real. Las reglas promovidas por los clásicos ateliers franceses señalaban que todas las pinturas debían contener alusiones a la literatura clásica, a los mitos o a los textos bíblicos. Como resultado, las pinturas representaban leyendas

ambientadas en entornos rurales ficticiales, en vez de lugares reales experimentados por los propios pintores.

Irónicamente, el movimiento de arte pictórico más famoso y admirado de Francia – el impresionismo – no fue el producto del sistema de escuelas de arte del país controladas por el Estado, sino, de hecho, una reacción contra él y un rechazo de los valores que promovía.

Claude Monet (1.840 – 1.926) el impresionista arquetipo, defendió a lo largo de toda su carrera el principio de que debía pintarse lo que se ve. Su óleo “*La Grenouillere*” refleja claramente el contraste de la pintura impresionista con la pintura clásica por ejemplo de Flandrin “*Teseo reconocido por su padre*”.

“*La Grenouillere*” fue un célebre restaurante con instalaciones de baño situado en una bifurcación del río Sena. Esta pintura de Monet es célebre por su representación del brillo del agua mediante una serie de pinceladas horizontales.



“*La Grenouillere*”, 1869. Óleo sobre lienzo de Claude Renoir

2.4.- EL PRESTIGIO DEL SALÓN

Fundado en 1.667 el Salón fue la exposición de arte estatal de *La École des Beaux-Arts* de París. Tenía por objetivo el fomento de lo mejor de las artes plásticas francesas y servir de escaparate tanto para los artistas establecidos como para los menos experimentados. En el S. XIX el salón se celebraba cada año y acogía una gran cantidad de obras en unas galerías abarrotadas. El público tenía que adquirir entradas para visitarlo y la mayoría de las pinturas y las esculturas estaban a la venta. Exponer en el Salón era fundamental para cualquier artista que deseara alcanzar un estatus elevado y lograr el éxito económico con las ventas.

Sin embargo, la exposición estaba sometida a un estricto control por parte de un jurado compuesto por reputados artistas y profesores de *La École des Beaux-Arts* de París. Todas las obras que se presentaban se sometían a una rigurosa evaluación, y sólo un pequeño porcentaje se aceptaba para su exhibición. Como Theo Van Gogh le comentó a su hermano Vicent, el resultado era casi siempre un desagradable batiburrillo de obras de mala calidad. Como marchante de arte progresista que más adelante compraría y vendería pinturas impresionistas, Theo concluyó que, para que una pintura tuviera calidad intrínseca, debía “*contar con ese aspecto individual del que carece casi todo lo que hay en el salón*”. Significativamente, los futuros impresionistas convertirían esta excepcional percepción artística en una parte crucial de su proceso pictórico.

2.5.- EL SALON DE LOS RECHAZADOS. - LA ALTERNATIVA IMPRESIONISTA

Fue tal el número de obras rechazadas, que en 1.863 se inauguró el *Salon des Refusés* (“*Salón de los Rechazados*”) el cual contenía una selección de obras previamente desechadas por el jurado. Por desgracia, algunas de estas pinturas, como las de Edouard Manet (1.832 – 1.883), resultaron muy controvertidas y fueron objeto de despiadadas burlas por parte de la crítica y del público. Aunque algunos de los futuros impresionistas, como Camille Pissarro (1.830 – 1.903), Berthe Morisot (1.841 – 1.895) y Claude Monet (1.840 – 1.926) expusieron de vez en cuando tanto en el Salón como en el *Salón des Refusés*, la obra de estos jóvenes artistas y de sus colegas se rechazaba o se menospreciaba cada vez más. Sostenían que el sistema de jurados resultaba embrutecedor, y frustraba la expresión artística individual que anhelaban de forma creciente los jóvenes pintores radicales impresionistas. Como veremos más adelante, desencantados, decidieron realizar sus propias exposiciones independientes, la primera de ellas en 1.874 y sin las limitaciones del rígido y anticuado sistema del Salón.

2.6.- PRECURSORES DEL IMPRESIONISMO

2.6.1. John Constable (1.776 – 1.837) Un precursor británico

Reconocido como uno de los más grandes paisajistas británicos. Realizó pequeños y exquisitos estudios de cielos, árboles, y ríos pintados directamente sobre el terreno.

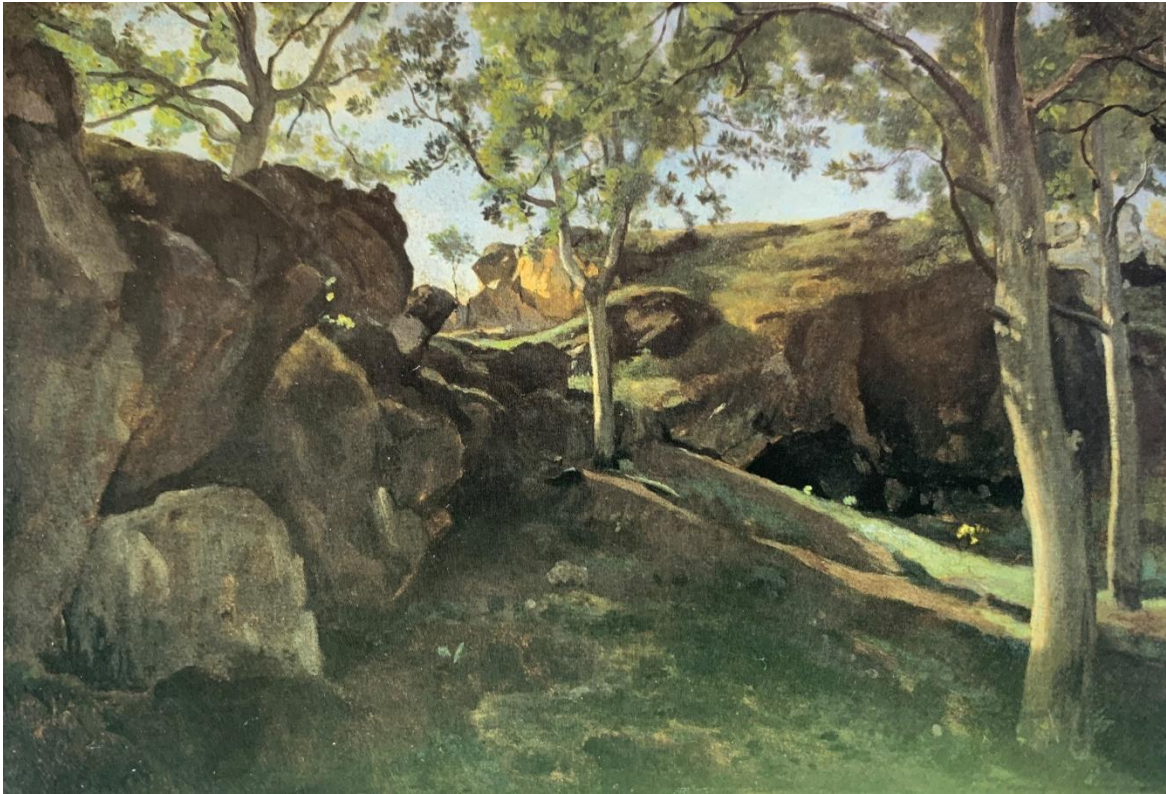


"Prados de agua cerca de Salisbury", 1.820. Óleo sobre lienzo de John Constable.

Esta escena fluvial repleta de luz, pintada en *plein air*, suscitó fuertes críticas cuando Constable la presentó en la exposición de la Royal Academy de Londres, en 1.830. Sus compañeros académicos consideraron que la pintura tenía un colorido demasiado brillante y que carecía de refinamiento técnico, las mismas críticas que se le dispensarían más tarde a la pintura impresionista.

2.6.2. Jean Baptiste Camille Corot (1.796 – 1.875) Composiciones paisajistas

Fue admirado entre los artistas de vanguardia emergentes por sus armoniosas pinturas de escenas de bosque, caracterizadas por apagados tonos de verde, azul, plateado y gris. A diferencia de los artistas impresionistas, influidos por la belleza natural de los paisajes, no intentó representar la vida urbana, sino que prefirió pintar escenas rurales iluminadas por una limpia y plateada luz que tanto admiró posteriormente Van Gogh. Fueron los paisajes naturales de Corot, impregnados de luz, los que estimularon la imaginación de los futuros impresionistas.



"El Castañar", 1.830. Jean-Baptiste-Camille Corot

Esta pintura posee una gran intensidad diagonal a causa de la oscuridad que hay en primer plano. La escarpada pendiente y el conjunto de rocas, contrastan con los esbeltos árboles, cuyos troncos están resaltados por los rayos del sol.

2.6.3 La escuela de Barbizón.

En torno a 1.840, un grupo de artistas abandonó la vida urbana, se estableció en el pueblo de Barbizon y comenzó a pintar evocadores paisajes en el bosque de Fontainebleau, situado al sudeste de París. Los miembros más destacados de los que se conocería como "*escuela de Barbizón*" fueron: Rousseau (principal), Dupré, Corot, Daubigny, Millet. Algún tiempo después, los paisajistas impresionistas más jóvenes emularían a los artistas de Barbizon, en concreto en cuanto a la respuesta directa de sus antecesores ante la naturaleza y a su audaz aplicación de la pintura. Sin embargo, a diferencia de los pintores de la escuela de Barbizón, los posteriores impresionistas le concederían más adelante la misma importancia a la representación de la vida urbana, en concreto la de París y Rouen.

2.6.4 Théodore Rousseau "*le grand refusé*"

Se le considera el artista más consumado de Barbizon. Se había desencantado del Salón anual, cuyo jurado rechazaba de forma reiterada sus paisajes, demasiado naturales para los clásicos gustos académicos del jurado. Debido a los continuos rechazos, Rousseau fue conocido cariñosamente entre sus compañeros pintores como "*le gran*

autodidacta, mecánico aficionado y pintor entusiasta.

Fue un invento suyo el que impulsó ese cambio en la Historia del arte. Ideó un sencillo tubo de estaño con tapón de rosca, un sistema de almacenamiento perfecto para la pintura al óleo que hizo mucho más fácil las creaciones al aire libre porque la pasta de color no se secaba, se trasladaba fácilmente e incluso se podía reutilizar lo que había sobrado. Una cosa de apariencia tan sencilla como el tubo de estaño –que también se utilizó para pomadas, dentífricos y otros productos– propulsó movimientos artísticos como el impresionismo porque hizo posible la composición de nuevos colores y facilitó que los artistas crearan sus obras en el exterior durante largas sesiones sin los agobios y prisas provocados por el secado de la pintura en sus paletas.

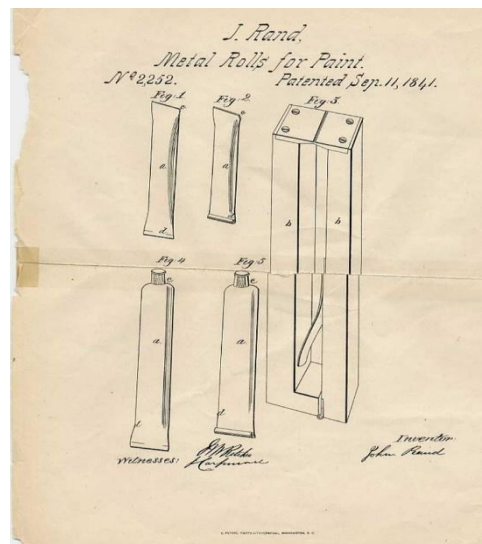
A John Goffe Rand, la idea se le ocurrió porque la pintura era su pasión: llegó a ser un retratista de cierto renombre. La inventiva le venía de familia: los Rand «eran muy intelectuales, religiosos y pobres», según refleja el libro *“The History of the Belknap County”*.

El joven John trabajaba en la granja paterna y aprendió el oficio de ebanista. Siempre fue inquieto y curioso. Se mudó a West Manchester y allí conoció a Samuel F. Morse. El inventor del telégrafo era muy aficionado al arte y pronto se hizo admirador de Rand, dueño de un talento especial para el retrato. Con la confianza bien alta por el apoyo de Morse, que fue uno de los fundadores de la National Academy of Design, el joven Rand se instaló en Boston, la meca de los artistas entonces. En 1828, a los 27 años, ya era el retratista favorito de los notables bostonianos y sus familias.

Pero Rand, siempre inquieto, sigue sin asentarse del todo. Se casa y se va a vivir a

Londres. Se mueve bien y pronto está retratando a nobles e incluso a miembros de la familia real como el Duque de Sussex, hijo de Jorge III.

Es en esos tiempos de prosperidad cuando inventa el tubo de estaño con tapón de rosca. Ya había ideado otros ingenios, como un sistema de lentes para representar el tamaño exacto de los modelos de sus retratos.



John Rand patentó el tubo de estaño con este dibujo

La genial idea de Rand cambió la vida de los pintores. Durante siglos los colores se preparaban en los talleres de los artistas, era labor de los aprendices. Los pigmentos

los obtenían en boticas o directamente de las canteras. Los molían y mezclaban con aglutinantes (como el aceite de linaza) y diluyentes (como la trementina).



Con el tiempo esa pasta colorida se secaba debido a la oxidación y no se podía usar lo que había sobrado. Para evitarlo, a partir de 1700 se guardaba la pintura en bolsitas de vejiga de cerdo: el artista las perforaba para extraer pintura y luego tapaba el agujero con una especie de chincheta.

Las vejigas eran incómodas y poco fiables: a veces reventaban.

John Rand patentó el tubo de pintura en 1841, buscó un socio, levantó una fortuna, vivió a lo grande, con sirvientes y carruaje propio en París. Pero se enredó en costosos pleitos para defender esta patente y otras: también creó un accesorio para pianos cuyo invento se atribuyó uno de sus empleados.

El hombre que facilitó el impresionismo y otros movimientos artísticos fue también afinador de pianos, creador de un sistema de aceleración de proyectiles, aprendió griego y hebreo para leer textos antiguos... y murió arruinado a los 72 años. «Nació y murió en una humilde oscuridad», afirmaba el obituario que le dedicó *The New York Times*.

2.8.- RASGOS PRINCIPALES DEL IMPRESIONISMO

A modo de resumen veamos los rasgos del impresionismo descritos en este apartado:

- 1.- Rechazando los principios del neoclasicismo, el impresionismo surgió de una amalgama de estilos establecidos de la pintura paisajista del S.XIX en Francia.
- 2.- Los pintores noveles, animados por artistas consagrados, pintaron al aire libre en las riberas, en los bosques y a orillas del mar.
- 3.- El impresionismo se convirtió en un estilo basado en la experiencia personal y no en clichés establecidos.
- 4.- Su objetivo fundamental era provocar sensaciones – impresiones – en el espectador.
- 5.- La vida urbana y los jardines de la periferia se convirtieron en los temas preferidos.

6.- Las distintas condiciones climáticas plantearon desafíos a los pintores.

7.- Desilusionados con el Salón y su estricto sistema de jurado, el nuevo grupo de artistas de ideas afines celebró su primera exposición independiente en 1.874.

3. DESARROLLO DEL IMPRESIONISMO

3.1.- INICIOS

El Impresionismo es un movimiento, resultado de una prolongada evolución, que coloca definitivamente al siglo XIX bajo el signo del paisaje y que busca un lenguaje nuevo basado en un naturalismo extremo.

Tiende a usar con frecuencia colores puros y sin mezcla, sobre todo los tres colores primarios y sus complementarios, y a prescindir de negros, pardos y tonos terrosos. Aprendieron también a manejar la pintura más libre y sueltamente, sin tratar de ocultar sus pinceladas fragmentadas, y la luz se fue convirtiendo en el gran factor unificador de la figura y el paisaje.

3.2 LA PRIMERA EXPOSICIÓN EN ABRIL DE 1.874

El 15 de abril de 1.874 la recién formada “*Société anonyme cooperative des artistes Peintres, Sculpteurs, Graveurs*”... inauguró su primera exposición colectiva. Treinta artistas, tras pagar la cuota de socio exigida, presentaron un total de casi 200 pinturas, las cuales significativamente se expusieron sin la habitual censura de un jurado. La exposición, que habría de convertirse en la más famosa de la historia del arte europeo, sólo estuvo abierta durante un mes. Más de 4.000 personas asistieron a la exposición, que no tardó en cobrar fama en la ciudad, además de convertirse en objeto de burla entre buena parte de los visitantes.

Las escenas atmosféricas que mostraban una variedad de condiciones climáticas y atributos lumínicos estacionales se habían convertido en un aspecto importante de la producción artística del nuevo grupo. Veamos un par de ejemplos significativos:

1.- El óleo de Armand Guillemin (1.841 – 1.927) “*Camino sobre la nieve*” el miembro más longevo de los impresionistas ejemplifica su habilidad a la hora de representar la luz fría de un paisaje nevado.

El formato vertical de la escena de nieve se ve acentuado por el elevado y oscuro árbol, que contrasta con la luz invernal. El camino curvilíneo ocupado por una figura solitaria conduce la mirada hacia la fría distancia.



"Camino sobre la nieve", 1.869. Armand Guillemin

2.- La misteriosa imagen de Alfred Sisley de una huerta ornamental envuelta en una niebla aérea suscitó una gran polémica en la exposición colectiva de 1.874. Lejos de percibir esta pintura como la evocación poética de una escena matutina, los visitantes, no acostumbrados a estas aproximaciones, - impresiones – estéticas, la consideraron inacabada, e inadecuada para su exhibición.



"La niebla", 1874. Alfred Sisley

En 1873 Guillaume presentó un paisaje igualmente intenso en *Puesta de sol en Ivry*. Esta pintura fue uno de los primeros paisajes impresionistas que incluyó chimeneas de fábricas como un elemento principal, con lo que dejó ver el impacto visual de la reciente industrialización.



"Puesta de sol en Ivry", 1.873. Armand Guillemin

La espectacular representación de una puesta de sol por parte de Guillemin es, en muchos sentidos, una imagen que acompaña a la más famosa y abreviada *"Impresión"* de un amanecer que realizó Claude Monet.



Precisamente el nombre "*Impresionismo*" tiene su origen en una crítica realizada por Louis Leroy, publicada en el periódico "*Le Chavarrí*" el 25 de abril de 1874, ante la visión de este cuadro de Claude Monet, titulado "*Impresión: sol naciente*"¹. Leroy afirmó que de ese óleo sólo podía sacarse eso, **una impresión** y nada más.

La primera exposición que organizó la *Societe anonyme* resultó ser atrevida desde el punto de vista económico y provocativa en términos visuales. Los artistas no podían prever las agresivas reacciones ni los bajos niveles de ventas. Estos dos factores conducirían a la temprana desaparición de la *Societe anonyme*.

A PARTIR DE LA PRIMERA EXPOSICIÓN.

Pero esta primera muestra fue el punto de llegada de un período de formación iniciado unos quince años antes por un grupo de artistas de la Academia Suiza (Pissarro, Cézanne, Guillaumin, Monet, Renoir, Sisley, Bazille), quienes, interesados en romper con los planteamientos pictóricos tradicionales y a partir de las innovaciones de Corot y de los paisajistas de la escuela de Barbizon, se centraron en la pintura al aire libre y buscaron el plasmado cambiante de la luminosidad de los paisajes y de las figuras humanas. Durante este período inicial fue fundamental la figura de Manet, quien, con *La merienda campestre* y con *Olimpia*, se convirtió en el abanderado del antiacademicismo.

Tras la primera exposición, los impresionistas reunieron sus obras en siete ocasiones más (1876, 1877 —que plasmó el momento de mayor cohesión del movimiento—, 1879, 1880, 1881, 1882 y 1886), a lo largo de las cuales dejaron de participar algunos de los artistas pioneros (Cézanne, Monet, Renoir, Sisley) y se añadieron nuevos nombres (Cassatt, Gauguin, Redon, Seurat, Signac). Las primeras publicaciones importantes sobre la nueva tendencia fueron los artículos de Zola (en *L'Évènement*) y de Castagnary (en *Le Siècle*), *La nouvelle peinture* (1876), de Duranti, y la Historia de los pintores impresionistas (1878), de Duret.

El impresionismo creó escuela también en otros países europeos; son de destacar Zandomenighi en Italia; en España, Regoyos, finales de 1915, Eugenio Hermoso, La Juma, la Rifa y sus amigas, y 1920 por Sorolla, Claus en Bélgica, Grabar e Isaac Levitán en Rusia, Steer y Sickert en Gran Bretaña y Sargent, Hassam y Twachtman en EE UU.

Tenemos que recordar, como más adelante se dirá, que también implicó a los músicos impresionistas, frente al dramatismo de los románticos, trataron de aludir más que de afirmar y se expresaron más por medio de la disociación armónica y del timbre y del

¹ Así se recoge en "*Breve introducción del impresionismo*" de Alicia Martínez Rivas, publicado en la "*Revista de Claseshistoria*", publicación digital (<http://www.claseshistoria.com>), art. número 18, de 25 de junio de 2009.

color de los instrumentos que por medio de la melodía. Sus máximos representantes fueron C. Debussy y M. Ravel, aunque también estuvieron influenciados por esta técnica autores como P. Dukas, F. Delius, A. Caplet, F. Schmitt o R. Vaughan Williams.

3.3.- TÉCNICA Y ESTÉTICA IMPRESIONISTA

En la entrada principal de la catedral distinguimos azul ultramar y violeta para las sombras (colores más saturados que la parte superior, más iluminada) al igual que naranja dentro de la misma zona de sombra para definir los reflejos en la oscuridad.



Colores puros

La segunda mitad del siglo XIX presenció importantes evoluciones científicas y técnicas que permitieron la creación de nuevos pigmentos, con los que los pintores darían nuevos colores a su pintura, generalmente al óleo.

Los pintores consiguieron una pureza y saturación del color hasta entonces impensables, en ocasiones, con productos no naturales. A partir del uso de colores puros o saturados, los artistas dieron lugar a la ley del contraste cromático, es decir: *«todo color es relativo a los colores que le rodean»*, y la ley de colores complementarios, enriqueciendo el uso de colores puros bajo contrastes, generalmente de fríos y cálidos.

“Catedral de Ruan”. Claude Monet

Las sombras pasaron de estar compuestas por colores oscuros a estar compuestas por colores complementarios que, a la vez, creaban ilusión de profundidad. La característica principal es el uso de complementarios, de la luz a la sombra y en un mismo valor, esto se denomina modulado del color. Podemos decir que, rompiendo con la dinámica clásica del claroscuro, donde el contraste se da por valor, esto se denomina modelado del color; el contraste entre claridad y oscuridad es la que generan la ilusión de profundidad. Asimismo, enriquecieron el lenguaje plástico separando los recursos propios del dibujo y aplicando únicamente los recursos propios de la pintura: es decir, el color.

Para definir la forma, su riqueza de color les permitió afinar el volumen mediante más matices lumínicos, creando luces dentro de las zonas de sombra y sombras dentro de

las zonas iluminadas recurriendo únicamente al uso del color. Un buen ejemplo del uso de los colores saturados para luces y sombras indistintamente lo encontramos en el cuadro La catedral de Ruan de Claude Monet. Este uso de los colores ejercería notable influencia sobre las primeras vanguardias, especialmente sobre el fauvismo de Matisse o Gauguin.

Pincelada gestáltica



Pinceladas lineales de colores puros dan lugar a una visión unitaria de atmósfera y gradación de cálidos a fríos.

Los neoimpresionistas llevaron al extremo esta pincelada gestáltica, en este caso en forma de puntos, dando lugar a un color y forma unitarios, movimiento denominado divisionismo o puntillismo.

“Parlamento de Londres”. Claude Monet

Aunque la teoría gestáltica apareció más adelante, los pintores impresionistas mostraron plásticamente lo que la psicología de la Gestalt vendría a demostrar psicológica y científicamente más adelante: perceptivamente, si se dan ciertas condiciones, partes inconexas dan lugar a un todo unitario.

El uso de pequeñas pinceladas de colores puros resultó en un todo vibrante; y, aunque las pinceladas aisladamente no obedecieran a la forma o al color local del modelo, en conjunto —al ser percibidas global y unitariamente— adquirirían la unidad necesaria para percibir un todo definido.



“Parade de cirque”. Ceurat.

Este recurso fue llevado al máximo por los neoimpresionistas, también conocidos como puntillistas como Seurat o Signac.

Forma

La plasmación de la luz sobre el cuerpo es más importante que la descripción de su forma.

La descripción de la forma, relegada a segundo plano y dejada a manos del dibujante y no del pintor, queda subordinada a la definición de las condiciones particulares de iluminación. Por eso, los artistas impresionistas buscarán condiciones pintorescas de iluminación como retos a su genio, recurriendo a iluminaciones de interior por luz artificial —como Edgar Degas y sus bailarinas—, la iluminación natural filtrada —como Auguste Renoir y la luz pasando entre hojas de árboles— o la iluminación al aire libre con reflejos en el agua o multitudes de gente como Claude Monet.



“La Balançoire”. Auguste Renoir

La pintura pasa a ocuparse de aquello que le es intrínseco: la luz y el color y en ningún caso a la descripción formal del volumen heredada del clasicismo; así, las formas se diluyen, se mezclan o se separan de forma imprecisa dependiendo de la luz a la que están sometidas, dando lugar a esa «impresión» que le da nombre al movimiento.

3.4.- VARIANTES EN LA ESTÉTICA IMPRESIONISTA

No todos los pintores del grupo fueron iguales y, ni mucho menos, fielmente ortodoxos con respecto a la estética impresionista. Las sólidas estructuras de luz y sombra de Eduard Manet fueron realizadas en su mayoría en interiores, después de muchos estudios preliminares, y tienen la dicción formal del arte de estudio, no la frescura de la pintura al aire libre. La atmósfera y el color local no eran, ni mucho menos, sus objetivos primordiales, y cuando representaba lo que parece, a primera vista, un tema «impresionista» era capaz de cargarlo con tantas ironías y contradicciones que llegaba a empañar toda su inmediatez.

Dejando aparte a Berthe Morisot, el pintor del grupo que más se le aproxima es Edgar Degas, con una pintura difícil de comprender por su aguda inteligencia, sus intrigantes mezclas de categorías, sus influencias poco convencionales y, sobre todo, su tan traída y tan llevada «frialidad», aquella fría y precisa objetividad que fue una de las máscaras de su infatigable poder de deliberación estética.

De hecho, ningún pintor del grupo es tan puramente impresionista como Claude Monet. En su obra el factor dominante es un claro esfuerzo por incorporar el nuevo modo de visión, sobre todo el carácter de la luz, mientras que la composición de grandes masas y superficies sirve únicamente para establecer cierta coherencia.

Por su parte, Renoir es el pintor que nos convence de que la estética del Impresionismo fue, sobre todo, hedonista. El placer parece la cualidad más evidente de su obra, el placer inmediato y ardiente que produce en él la pintura. Nunca se dejó agobiar por problemas de estilo y llegó a decir que el objeto de un cuadro consiste simplemente en decorar una pared y que por eso era importante que los colores fueran agradables por sí mismos.

Sin duda, Camille Pissarro fue el menos espectacular de los impresionistas porque es un pintor más tonal que esencialmente colorista. Pero, decano del Impresionismo, tuvo un importante papel como conciencia moral y guía artístico.

Y, por último, trabajando a veces con Renoir y a veces con Monet, estaba Alfred Sisley, influido por ambos. Durante toda su vida siguió fielmente las directrices de los impresionistas, pero nunca llegó a abandonar «la caza del motivo» y siempre se dejó llevar espontáneamente, con una facultad de comunicación directa, por un Romanticismo subyacente y lleno de poesía.

4.- BREVE ANÁLISIS DE LOS PINTORES MÁS REPRESENTATIVOS

Son muchos los pintores que crearon sus obras bajo técnicas propias del impresionismo en alguna de sus etapas, desde los precursores en este movimiento, donde destacaríamos a Claude-Oscar Monet o Camille Pissarro, hasta los que dieron paso al neoimpresionismo, con técnicas como el puntillismo o divisionismo, o al movimiento denominado post-impresionismo donde autores como Paul Cézanne, tuvieron una importante participación.

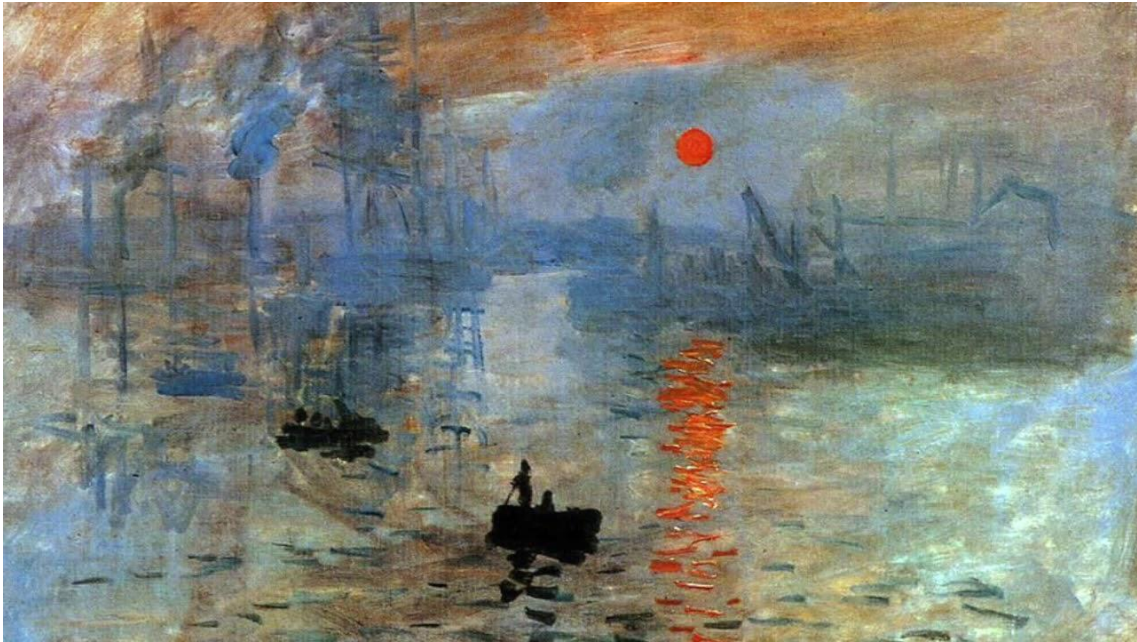
Como ya hemos visto en los puntos anteriores, el movimiento impresionista fue un paso importante entre el hasta entonces; Academicismo pictórico promovido y defendido por la Academia Francesa a un Realismo donde no tan solo el estilo y las técnicas empleadas evolucionaron, sino que modificó la forma de ver y entender la pintura.



« Un atelier aux Batignolles », 1870, Orsa, de Henri Fantin-Latour.

El cuadro muestra a algunos de los miembros del grupo de Batignolles (Manet, Monet, Renoir, Bazille, Émile Zola), uno de los núcleos de los que surgirá el grupo impresionista.

No es de extrañar que esta nueva visión, entendida como revolución artística, tuviera muchísimos detractores y rechazo inicial. Así, en el 1863 los académicos se negaron a aceptar que se expusieran obras en el salón de París.



"sol naciente" fue pintada en 1872 por el artista francés Claude Monet

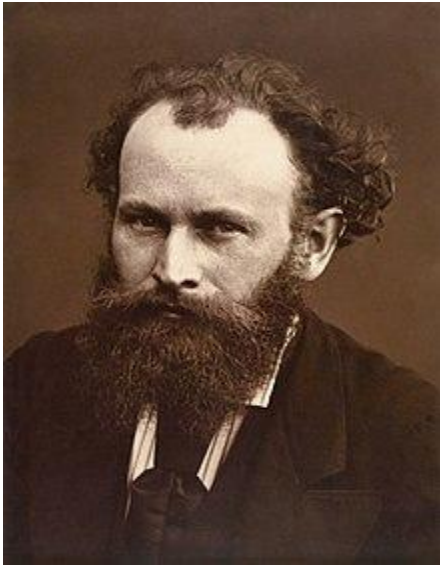
Fue este cuadro, el que origen del término impresionista tuvo su origen en una crítica negativa de Louis Leroy, un crítico de arte que pasó a la historia del arte por este comentario acerca de la pintura de Monet Impresión: sol naciente. Leroy afirmó que de ese óleo sólo podía sacarse eso, una impresión y nada más.

4.1.- ALGUNOS HOMBRES MUY REPRESENTATIVOS DEL MOVIMIENTO IMPRESIONISTA

A continuación, y a modo de "ficha", contemplaremos de acuerdo a las biografías y obras las características que nos permitan establecer tanto comparativas como nexos entre 5 pintores representativos de este movimiento. Estas serán:

- Lugar de nacimiento y edad de fallecimiento
- Origen social y formación académica
- Influencias pictóricas, etapas en su obra
- Relación con otros protagonistas del movimiento cultural impresionista
- Curiosidades

Édouard Manet



Nacido en París el 23 de enero de 1832 y falleció en la misma ciudad el 30 de abril del 1883.

"Le dèjeuner sur l'Herbe", 1863.


Obra inicial de Édouard Manet, se expone en el denominado salón de los rechazados.

Algunas características de este pintor, precursor del movimiento impresionista fueron:

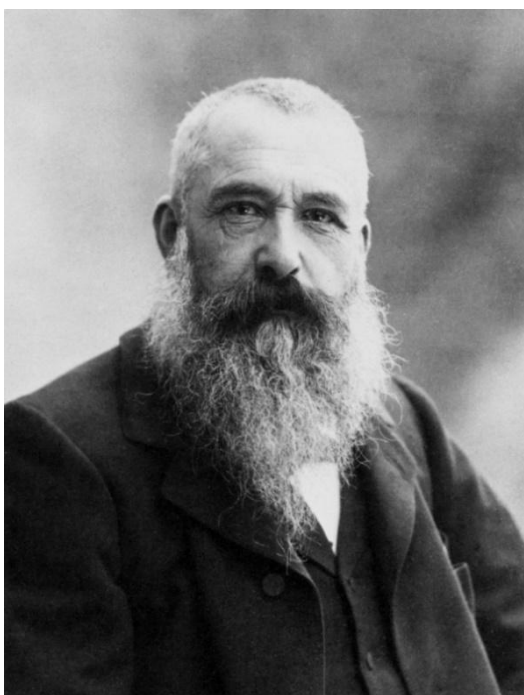
- Base técnica muy elevada con aspectos sobre el orden arquitectónico
- Busca fuente de inspiración en gente humilde
- Estudioso de obras de pintores españoles, **Velázquez**, **Goya**,...
- Su implicación con el movimiento impresionista, viene de la mano de **Pissarro** y **Monet** especialmente.



A modo de recopilatorio de datos y con objeto de establecer un comparativo con los otros artistas contemplados en este sencillo estudio, fijamos la siguiente tabla.

Lugar de nacimiento y edad de fallecimiento	París el 23 de enero de 1832, muere a los 51 años
Educación Origen social y formación académica	Collège-lycée Jacques-Decour Alumno de <u>Thomas Couture</u> , un pintor muy estrecho de miras como profesor. Allí estuvo durante casi seis años y, al mismo tiempo, pudo copiar en el <u>Louvre</u>
Alumnos	Eva Gonzalès
Géneros Influencias pictóricas, etapas en su obra	<u>Retrato</u> , <u>escena</u> de <u>género</u> , <u>bodegón</u> , <u>pintura</u> del <u>paisaje</u> y <u>pintura religiosa</u>
Obras notables Relación con otros protagonistas del movimiento cultural impresionista	<u>El pífano</u> <u>La cantante callejera</u> <u>Lola de Valencia</u> <u>Le Déjeuner sur l'Herbe</u> * <u>Olympia</u>
Curiosidades Conflictos Distinciones	<u>Guerra franco-prusiana</u> <u>Caballero de la Legión de Honor</u>
Firma	

Claude-Oscar Monet (París, 14 de noviembre de 1840-Giverny, 5 de diciembre de 1926)



Pintor francés, uno de los creadores del impresionismo. El término impresionismo, como ya hemos indicado anteriormente, deriva del título de su obra "*Impresión, sol naciente*" (1872).

Sus primeras obras, hasta la mitad de la década de 1860, son de estilo **realista**.

Monet logró exponer algunas en el Salón de París. A partir del final de la década de 1860 comenzó a pintar obras impresionistas.




"Nymphéas", 1920-26 "Nenúfares" 219 × 602 cm,

Se encuentra este cuadro en el **Museo de la Orangerie** (en francés, *Musée de l'Orangerie*). Es una galería de arte de pinturas impresionistas y postimpresionistas y de

arte moderno de principios de siglo ubicada en el Jardín de las Tullerías en París. Alberga obras de Paul Cézanne, Henri Matisse, Amedeo Modigliani, Claude Monet, Pablo Picasso, Pierre-Auguste Renoir, Henri Rousseau, Chaïm Soutine, Alfred Sisley y Maurice Utrillo entre otros.



Lugar de nacimiento y edad de fallecimiento	<u>París, 14 de noviembre de 1840-Giverny, 5 de diciembre de 1926</u>
Origen social y formación académica Alumnos	<u>Escuela Nacional Superior de Bellas Artes de París (Pintura)</u> Fue alumno de <u>Charles Gleyre</u>

Obras notables	<u>Impresión, sol naciente</u> <u>La terraza de Sainte-Adresse</u> <u>Londres, el Parlamento</u> <u>Nenúfares</u>
Curiosidades Conflictos Distinciones	Durante sus clases dibujaba <u>caricaturas</u> de sus profesores y otros estudiantes que eran expuestas en el escaparate del único comerciante de marcos para cuadros de El Havre
Firma	

Camille Pissarro (Saint Thomas, 10 de julio de 1830 – París, 13 de noviembre de 1903)



Muchas de sus obras, fueron saqueadas de su residencia habitual en Pontoise, por el ejército invasor.

Para él, la pintura como material, cobra protagonismo y su pincelada, “*pochade*” es muy rápida sobre el lienzo. Elige temas de la cotidianidad para ser pintados.

Cronológicamente podríamos resumir:

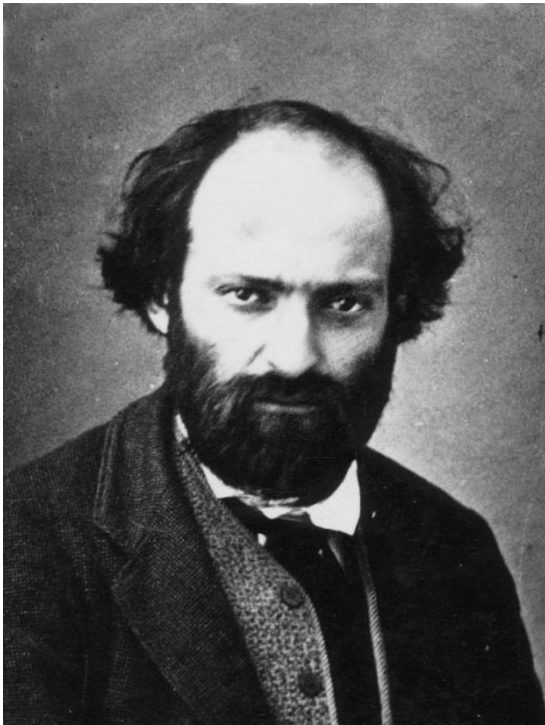
- En los años 70 del S. XIX: utilización de poca pintura.
- En los años 80, utiliza mucha más pintura y pequeños puntos.
- En los 90 del S. XIX, grandes pinceladas aprovechando toda la técnica desarrollada.



Lugar de nacimiento y edad de fallecimiento	Camille Pissarro nació el <u>10 de julio de 1830</u> en la isla de <u>Saint Thomas</u> , en el archipiélago de las <u>Islas Vírgenes</u> . Muere en París a la edad de 73 años.
Origen social y formación académica	Pissarro, que había cursado parte de sus estudios en <u>París</u> desde el año <u>1843</u> , frecuentaba el colegio de <u>Auguste Savary</u> , en donde aprendió dibujo, acuarela, grabado y técnicas para captar con eficiencia el paisaje al aire libre. Fue alumno de Corot.
Alumnos	Paul Gauguin y Matisse, fueron alumnos suyos
Géneros pictóricos, etapas en su obra	<u>Impresionismo y neoimpresionismo.</u> <u>Pintura del paisaje</u> , pintura de personaje, <u>retrato</u> y <u>bodegón</u>
Obras notables	Muchísima obra en el Museo de <i>Pointoise</i>
Curiosidades Conflictos	Lucien Pissarro, uno de sus hijos y gran pintor quien desarrollo el estilo del puntillismo*

	Invasión Prusiana de 1870 provoca su traslado a Londres junto a Monet.
Firma	C. Pissarro

Paul Cezanne (Aix-en-Provence, 19 de enero de 1839- Aix-en-Provence, 22 de octubre de 1906)




Pintor francés postimpresionista, considerado el padre de la pintura moderna; Sus obras establecieron las bases de la transición entre la concepción artística decimonónica hacia el mundo artístico del siglo xx, nuevo y diferente.

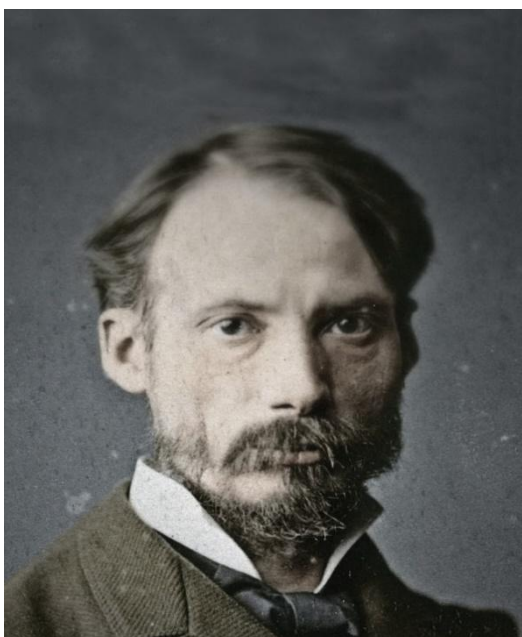
Sin embargo, mientras vivió, Cézanne fue un pintor ignorado que trabajó en medio de un gran aislamiento. Desconfiaba de los críticos, tenía pocos amigos y hasta 1895 expuso solo de forma ocasional. Pintor de pintores, ignorado por la crítica y el público, apreciado, sin embargo, por algunos impresionistas y, al final de su vida, por la nueva generación.

Una peculiaridad y coincidencia, entre los pintores en el movimiento impresionista, era el estudio y variación en la percepción de un mismo paisaje en diferentes momentos del día, estaciones, efectos de la climatología, apareciendo cromatografías diferentes de un mismo elemento.



Lugar de nacimiento y edad de fallecimiento	<u>Aix-en-Provence</u> , 19 de enero de 1839- Aix-en-Provence, 22 de octubre de 1906
Origen social y formación académica	<u>Universidad de Aix-Marsella</u> <u>Academia Suiza</u> Universidad Paul Cézanne Aix-Marseille III
Géneros Influencias pictóricas, etapas en su obra	Postimpresionismo
Obras notables	« <i>La montaña de Saint-Victoire</i> »
Firma	

Pierre-Auguste Renoir (Limoges, Alto Vienne; 25 de febrero de 1841-Cagnes-sur-Mer, Alpes Marítimos; 3 de diciembre de 1919)



Pintor francés impresionista, que en la segunda parte de su carrera se interesó por la pintura de cuerpos femeninos en paisajes, inspirados a menudo en pinturas clásicas renacentistas y barrocas.

Sus inicios en la pintura fueron siendo el muy joven, no había cumplido los 20 años, decorando porcelanas, abanicos. Así, las flores, figuras femeninas, paisajes, escudos de armas para su hermano Henri, grabador heráldico, etc.



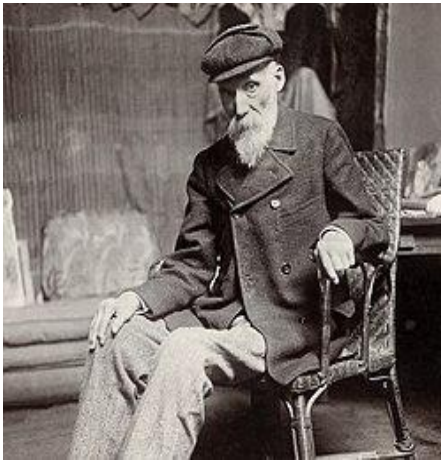
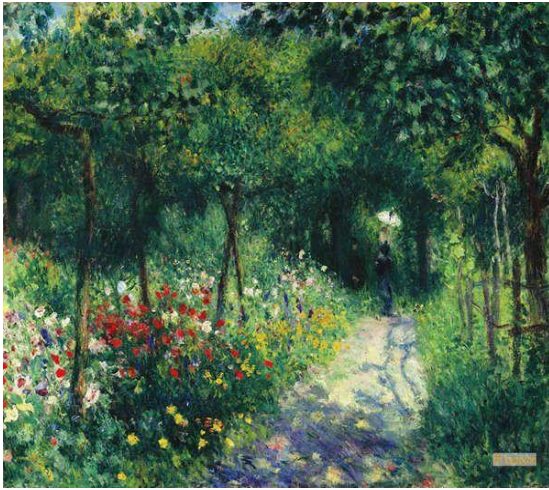
Platos pintados por Renoir en alguna de las "usinerías" de porcelana en Limoges




Tuvo un incondicional e impetuoso apoyo por parte de Claude-Oscar Monet.

Abandona al final de su obra, el impresionismo.

En 1892 visita el museo del Prado y admira de forma singular la obra de Velázquez y Goya. Con artritis llega a pintar con los pinceles atados a sus manos. Realiza toda una completísima trayectoria pictórica.



Lugar de nacimiento y edad de fallecimiento	<u>Limoges, Alto Vienne; 25 de febrero de 1841-Cagnes-sur-Mer, Alpes Marítimos; 3 de diciembre de 1919.</u>
Origen social y formación académica Alumno de	<u>Escuela Nacional Superior de Bellas Artes de París (1862-1864)</u> <u>Charles Gounod</u> • <u>Charles Gleyre (1862-1864)</u>
Géneros pictóricos, etapas en su obra	Imoresionismo <u>Retrato pictórico, desnudo, pintura mitológica, pintura del paisaje, animalística, figura, escena de género, marinas, retrato, arte sacro y bodegón</u>

Obras notables	
Curiosidades Conflictos	Delacroix y Manet: primeras influencias artísticas
Firma	

4.2.- MUJERES GRANDES PINTORAS IMPRESIONISTAS

Aunque París estaba en pleno avance, los prejuicios contra las mujeres artistas seguían existiendo. Las mujeres del S. XIX no podían ser admitidas en la Escuela de Bellas Artes. Seguía siendo terreno exclusivo de hombres hasta 1897, en que fueron admitidas las primeras mujeres artistas.

Un siglo de grandes contradicciones con respecto a la mujer. Si bien avanzó en cuanto a derechos laborales y económicos, socialmente se sigue viendo, a la mujer, bajo el prisma del modelo victoriano, en su papel de madre, esposa y ángel del hogar.



Marie Bracquemond (1840-1916),

Berthe Morisot (1841-1895)

² Hemos recopilado en la imagen un total de veinticuatro artistas, entre ellas están las llamadas «damas del impresionismo», nombradas así por el crítico de arte Gustave Geffroy.

Mary Cassatt (1844-1926),

Eva Gonzalès (1849-1883)

Curiosamente y a diferencia de los artistas masculinos, no hemos encontrado reproducciones de sus firma. Cuatro pintoras que alcanzaron la excelencia artística dentro del grupo Impresionista. Durante mucho tiempo, la historia del arte, las recordó más como modelos que como artistas.

Marie Bracquemond (Landunvez, Finisterre; 1 de diciembre de 1840 – Sèvres, Altos del Sena; 17 de enero de 1916)



Frases a destacar:

- *"No quiero pintar flores. Quiero trabajar en la pintura y expresar aquellos sentimientos que el arte me inspira".*

- *"Nadie ha llegado nunca a un poder de análisis de los valores tonales tan intenso y dulce al mismo tiempo [...] No puedo explicar hasta qué punto Monet me*

emociona, produce en mí sensaciones que me hacen feliz y que no hubiera descubierto por mí misma. Me abre los ojos y me hace ver mejor"

Berthe Morisot (Bourges, 14 de enero de 1841-París, 2 de marzo de 1895)



En **1874**, tras la muerte de su padre, Berthe Morisot se casa con Eugène Manet, hermano de Edouard Manet. Ese mismo año participa en la primera exposición impresionista y a partir de entonces, estará presente en todas las ediciones posteriores. Financia, junto con su marido, la última edición, la de 1886, y participa activamente en la selección de artistas.

Sus esfuerzos por plasmar las sensaciones mediante una compleja red de pinceladas quebradas, la colocaron en la vanguardia de su época.

Su pintura, muy ligada a su propia vida y a

Berthe Morisot retratada por Manet.

la de las personas que la rodeaban, muestra su entorno tal y como ella lo veía, con una gran naturalidad.



Los críticos la descubren y le dedican comentarios elogiosos y alentadores; alaban sus opciones cromáticas y su sentido innato de la luz.

Morisot expone con regularidad en los Salones oficiales de París hasta 1873.

Aunque Berthe Morisot fue considerada como igual dentro del grupo de los Impresionistas, ella siempre tuvo incertidumbres como artista mujer, tal cual dejó plasmado en sus diarios.

Mary Cassatt (Pensilvania, 22 de mayo de 1844-14 de junio 1926)



Fue una pintora y grabadora estadounidense. Aunque nacida en Pensilvania, pasó gran parte de su vida adulta en Francia, donde forjó amistad con Edgar Degas y se incorporó al movimiento impresionista.

Cassatt pintó, principalmente, imágenes representando la vida social y privada de las mujeres, con especial énfasis en los lazos entre ellas y sus hijos.

Mary Cassatt fue descrita por Gustave Geffroy como una de «*las tres grandes damas*» del impresionismo junto a Marie Bracquemond y Berthe Morisot.



"Tomando el té"

Creció en el seno de una familia acomodada; su padre era banquero.

Cursó estudios en la *Academy of Fine Arts* de Pennsylvania (1861-1865). Entre 1866 y 1874 estudió y pintó por Italia, Holanda y España.

Finalmente se instala en París, donde residió hasta la fecha de su fallecimiento.

Admiradora desde su infancia de Velázquez y Rembrandt, recibió influencias en su estilo del arte japonés.



"Lavando los pies"



"Consolando un hijo"



“Acariciando a la niña”



“Arropando a la niña”

En las diferentes obras, a las que hemos titulado *“por libre”* con la primera idea que nos ha abordado, en toda su obra aparecen numerosos lienzos con motivos hogareños y despertando un ambiente maternal y de mucha ternura.

Eva Carola Jeanne Emmanuela Antoinette (París, el 19 de abril de 1849, murió el 5 de mayo de 1883)

Fue una pintora impresionista francesa, de ascendencia española y monegasca.

Durante décadas Eva Gonzàles fue recordada exclusivamente por su labor como modelo de los pintores impresionistas franceses como **Manet**, pero poco a poco su figura como pintora va siendo recuperada, junto a su biografía.



Durante su estancia en la escuela de Chaplin, Emmanuel Gonzàles comenzó a ver sus dotes artísticas y entre 1868 y 1870 aconsejó a Chaplin que asegurara un taller a su hija Eva Gonzàles, después de haber tenido grandes éxitos en el Salón de 1870, pero Chaplin estaba convencido de que una mujer no podía obtener dichas propiedades sin antes estar casada, demostrando su actitud ambivalente hacia Eva Gonzàles. Esta reflexión recuerda a la recogida tras la lectura que Pollock realizó sobre las mujeres en la burguesía.



“Niños en las dunas de arena”



4.3.- DÓNDE VER PINTURA IMPRESIONISTA

Es difícil pensar que existan países de la cultura occidental, donde no exista algún museo con obras de los autores impresionistas o de movimientos posteriores al impresionismo.



Citemos algunos de ellos. Viajando por Francia, estando unos días en París y conociendo otras interesantes ciudades francesas, podríamos visitar:

Museo	Localización
ORSAY Inaugurado en 1986, la antigua estación ferroviaria de Orsay alberga la que es sin duda la mejor muestra de Arte impresionista y del siglo XIX francés de todo el mundo.	París
Musée de l'Orangerie Situado en la Place de la Concorde, expone una importante colección de obras impresionistas, incluyendo la serie de «Nenúfares» de Claude Monet.	París
Marmottan Alberga una pequeña pero importante colección de obras impresionistas (sobre todo de Claude Monet).	París
Museum of Moderns Art Considerada una de las mejores colecciones de arte impresionista de Francia, con obras de Monet, Renoir, Degas, Sisley o Delacroix.	Havre

<i>Belles Arts</i> Incluye una buena colección de pintura europea, con obras de Géricault, Delacroix, Corot, Moreau, Degas o Monet.	Rouen
Musseum of Impressions	Giveny
Eugène Boudin	Honfleur
Musée Picasso, – La mejor colección de obras de Picasso del mundo, incluye también pinturas de Cézanne, Degas y Rousseau.	París
<u>Musée Granet</u> , – Una interesante colección de pintura europea, con una gran colección de obras de Paul Cézanne.	Aix-en-Provence

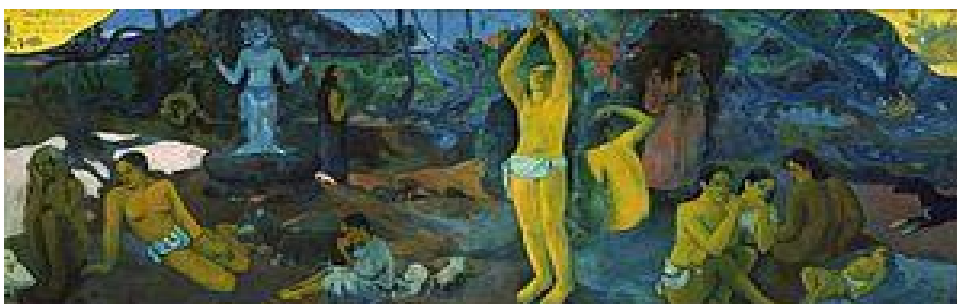
Museos, con obras de Arte Impresionista y Moderno por el mundo, sin duda, es en el continente de Europa donde más obras impresionistas podremos contemplar. A título de información sepamos qué específicos con obras impresionistas, tenemos:

Alemania encontraríamos **2**, **Finlandia 1**, **Irlanda1**, **Países Bajos 3**, **6** en el **Reino Unido** **República Checa 1**, **Rusia 2**, **Suiza 5**, en **España 2**; princesa Sofia y las diferentes colecciones THYSSEN, **2** en **Italia** y **Portugal 1** añadidos a los 9 situados en **Francia**. resulta un total de **33**.

Una importante colección se encuentra en los Estados Unidos de América con Canadá, donde encontraremos una completísima muestra de obras impresionistas: **2** en Canadá, destacando la *National Gallery of Canadá*, Ottawa – Una de las mejores colecciones de Arte de Norteamérica, con obras de Van Gogh, Cézanne, Picasso y Pollock, entre otros.

Y donde más obra fuera de Francia podríamos ver es en ciudades de USA. De un total de 19 museos, destacamos los siguientes:

- Metropolitan Museum of Art, New York – Su colección de arte impresionista y moderno es colosal, con docenas de obras de Monet y Picasso, y dos autorretratos de Van Gogh.
- El *Museum of Fine Arts*, Boston – Uno de los más antiguos museos de América.



Una de sus piezas maestras es '¿De dónde venimos? ¿Quiénes somos? ¿A

« *D'où venons nous? Que sommes nous? Où allons nous?* », diciembre de 1897 durante su segunda estancia en Tahití.

dónde vamos?’, de Paul Gauguin. En el que de derecha a izquierda, reproduce el curso de la vida desde el nacimiento hasta la muerte, con reproducciones de otras obras del autor.

- *Clark Art Institute, Williamstown* – El punto fuerte de su colección de pintura europea son los impresionistas, con piezas como ‘*Catedral de Rouen*’ de **Monet**-*Philadelphia Museum of Art, Filadelfia* –. Sus piezas más queridas son ‘*Los girasoles*’ de **Van Gogh** y ‘*Los grandes bañistas*’ de **Cézanne**.

- *Barnes Foundation, Filadelfia* – Una de las mejores colecciones impresionistas de Norteamérica, que incluye «*La Montagne Sainte-Victoire*» de **Cézanne** y «*Sorpresa*» de Rousseau.

- *High Museum of Art, Atlanta* – Expone una buena colección de arte, incluyendo obras de **Monet y Rodin**, en un edificio de *Richard Meier*
Dallas Art Museum, Dallas – Expone pinturas de **Van Gogh, Gauguin y Monet**.

- *J. Paul Getty Museum, Malibu* – Su creciente colección incluye obras impresionistas y postimpresionistas como los *Lirios* de **Van Gogh**.

- *Los Angeles County Museum of Art (LACMA)* – incluye una pequeña colección de cuadros impresionistas y modernos, como una «*Nymphaeas*» de **Monet** y un Picasso del periodo azul.

- *Norton Simon Museum, Pasadena* – Arte hasta el impresionismo, con obras de **Degas y Van Gogh**.

Una posible explicación a tan ingente cantidad de obras impresionistas y posimpresionistas en Canadá y Estados Unidos de América, sea el elevado poder adquisitivo de dichos países, y la voluntad de disponer de obras muy reconocidas y valoradas, coincidentes en el tiempo con la importancia de la nación americana.

Encontramos en menor escala, piezas representativas por todo el mundo así, en América del Sur, podríamos citar Argentina y Brasil.

En África sería en *Johannesburg Art Gallery, Johannesburg* – Posiblemente el mejor museo de pintura europea de África, incluyendo obras de **Monet y Picasso**.

En **Asia, veríamos** obras en Iran ó *Japon Museum of Western Art, Tokio* – Expone una gran colección de pintura, que abarca hasta los impresionistas y modernos (Monet, Picasso, Pollock...) o el *Bridgestone Museum of Art, Tokio* – Posee una brillante colección de arte impresionista, incluyendo varios lienzos de Claude Monet.

También en **Australia**, concretamente en el National Gallery of Australia, Canberra – El más importante museo del continente, con una gran colección de pintura europea, destacando «Almieres», obra de Claude Monet y Art Gallery of New South Wales, Sydney.

Deberemos añadir todas aquellas obras y que fueron numerosísimas, adquiridas por particulares y que hoy en día, seguramente deben estar “decorando” numerosas casas.

5.- INFLUENCIAS POSTERIORES.

5.1. EL POSTIMPRESIONISMO

Las diferencias entre un movimiento y otro son: el impresionismo se centra en el manejo de la luz. El postimpresionismo usa la luz y, además, agrega sentimientos.

5.1.1.- Las características del postimpresionismo son:

Expresar la subjetividad a través de las formas trajo consigo la liberación del estilo artístico.

Los pintores del postimpresionismo, no pintaron según las reglas de la Academia o tendencias grupales. Más bien se esmeraron en encontrar un estilo plástico único que no sólo los distinguiera individualmente.

En consecuencia, fue muy diverso pero aun así, pueden expresarse algunas características comunes. Una de ellas es la tendencia a la geometrización de las zonas mediante su reducción de elementos básicos; otra, el uso de pinceladas gruesas y manchas.

El uso de colores en el postimpresionismo no se corresponde con la naturaleza sino con las interacciones expresivas de los pintores.

Con frecuencia estos colores se utilizaron puros, sobre grandes superficies, lo cual anula la profundidad espacial.

Así, los colores son símbolos de un lenguaje particular de cada artista y deben ser interpretados en contexto.

El postimpresionismo mantuvo, también, el interés por el arte exótico.

Solo que además de japoneses, los artistas se interesaron por el arte antiguo (no occidental) como la egipcia, arte popular y arte primitivo.

5.1.2.- Contexto del postimpresionismo

El contexto histórico del arte postimpresionista se sitúa en el último cuarto del siglo XIX.

La revolución industrial crecía y la sociedad se masificaba más.

Crecía la prensa escrita, el arte de cartel y la publicidad. También aumentaba el interés por la investigación científica (naturales y sociales) y la experimentación se consideraba signo de progreso.

La percepción de un cambio cultural, precisamente desde la aparición del impresionismo, a pesar de su disolución hacia 1875.

La siguiente generación de artistas mantuvo el espíritu experimental pero éste convivía con su decepción social y política frente al orden público.

Los postimpresionistas representarían la realidad pero no tal y como es concebida por la razón (realismo) o cómo es percibida por la vista (impresionismo).

Representaron la realidad individualmente, *“su modo interior”*.

Este movimiento se desarrolló aproximadamente entre 1875 y 1905 en Francia.

El término postimpresionismo fue acuñado por un crítico británico, Roger Fry en 1910, tras una exposición de Van Gogh, Cézanne, Toulouse-Lautrec, Seurat, etc.

Los aportes conceptuales, técnicos y estéticos del postimpresionismo hicieron posible el vanguardismo del siglo XX.

5.1.3.- Pintores postimpresionistas

- **Vicent Van Gogh**, es uno de los más importantes exponentes del movimiento. Pintó ochenta cuadros y cuarenta y tres autorretratos.

Los colores escogidos por Van Gogh expresan sus sentimientos en cada etapa de su vida.

Sus obras más importantes: *“Comedores de patatas”* (1885), *“El café de noche”* (1888), *“Los girasoles”* (1888), *“Noche estrellada”* (1889), *“Autorretrato con oreja vendada”* (1889).



- **Paul Gauguin** (1843-1903)



Sus obras destacadas: *“La visión tras el sermón”* (1888), *“Van Gogh pintando girasoles”* (1888), *“Mujer con flor”* (1891).

- Sorolla

Su obra madura ha sido etiquetada como impresionista, postimpresionista y como luminista.



Podemos señalar, entre sus obras: *"Madre"* (1895), *"Otra margarita"* (1892), *"Autorretrato"* (1904), *"Corriendo en la playa"* (1908), *"Paseo a orillas de la playa"* (1909).

- Toulouse-Lautrec



De entre sus obras, podemos destacar: *"Au moulin rouge"* (1890), tipo poster, *"La Blanchisseuse"* (1899).

5.2.- EL PUNTILLISMO

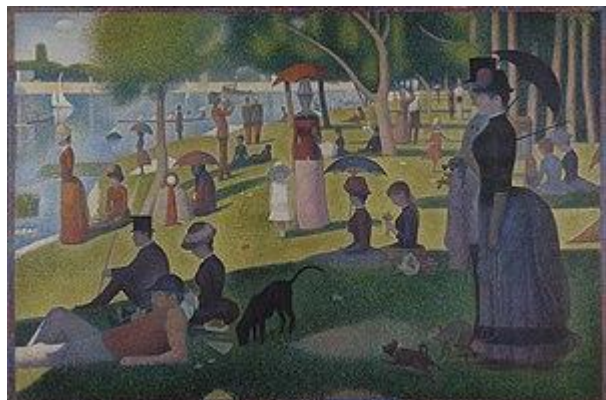
El puntillismo es una técnica de pintura que surgió a finales del siglo XIX como parte del movimiento artístico conocido como neoimpresionismo. Fue desarrollado principalmente por el pintor francés Georges Seurat y su compañero de arte Paul Signac.

Este estilo se caracteriza por el uso de pequeños puntos o pinceladas separadas de colores puros, que se aplican de manera ordenada en la superficie del lienzo. A través de la combinación óptica de estos puntos, el espectador percibe mezclas y tonalidades vibrantes en la obra de arte.

El puntillismo busca explorar el efecto de la luz y el color en la percepción visual. Seurat y Signac se basaron en las teorías científicas del color, como la teoría del color de Chevreul y la teoría del color de Ostwald, para desarrollar su enfoque puntillista. Estos autores creían que al separar los colores en puntos individuales, estos se mezclarían ópticamente en la retina del espectador, así crearían una ilusión de luminosidad y vibración.

El autor más representativo del puntillismo es Georges Seurat. Sus obras más famosas son *"Un domingo en la isla de la Grande Jatte"* (1884-1886) y *"Tarde de domingo en la isla de la Grande Jatte"* (1884-1886).

Estas pinturas son ejemplos icónicos del puntillismo y muestran la meticulosidad



y la precisión con las que Seurat aplicaba los pequeños puntos de color en sus lienzos. Su enfoque científico y su habilidad para crear una sensación de luz y atmósfera hicieron de Seurat una figura central en la historia del puntillismo y un referente para los artistas posteriores.

5.3.- EL CUBISMO

El cubismo es un movimiento artístico que se desarrolló a principios del siglo XX, particularmente entre 1907 y 1914. Fue una de las corrientes más influyentes y revolucionarias en la historia del arte, y sus principales exponentes fueron los pintores Pablo Picasso y Georges Braque.

El cubismo se caracteriza por la representación de los objetos desde múltiples puntos de vista de forma simultánea; rompe con la tradicional perspectiva y la representación naturalista.

Los artistas cubistas descomponían las formas en figuras geométricas básicas, como cubos, cilindros y conos, y luego las reconstruían en la superficie del lienzo. Esta fragmentación y reorganización de las formas creaba una visión más completa y tridimensional del objeto representado.

El cubismo también se destaca por su interés en representar el tiempo y el movimiento en el arte. Los artistas buscaban capturar la naturaleza cambiante de la percepción visual al mostrar diferentes perspectivas y momentos en una misma imagen. Además, se exploraba la relación entre el objeto representado y su entorno, utilizando técnicas como el *collage* para incorporar elementos de la realidad, como recortes de periódicos o texturas diferentes, en las pinturas.

El cubismo tuvo varias etapas, siendo el cubismo analítico y el cubismo sintético las más destacadas. El cubismo analítico se caracterizaba por la fragmentación y el análisis exhaustivo de las formas, utilizando una paleta de colores reducida y tonos apagados.

Por otro lado, el cubismo sintético incorporaba elementos más figurativos y utilizaba técnicas como el *collage* para agregar diferentes materiales a la obra.

El cubismo tuvo un impacto significativo en el arte del siglo XX y sentó las bases para el desarrollo de otras corrientes artísticas, como el arte abstracto. Picasso y Braque, como los principales representantes del cubismo, fueron pioneros en su enfoque innovador y desafiante, y sus obras siguen siendo ampliamente reconocidas y estudiadas en la actualidad.

Pablo Picasso (1881-1973) fue uno de los artistas más influyentes y prolíficos del siglo XX. Su carrera artística abarcó más de siete décadas y su obra se caracterizó por una inmensa diversidad de estilos y técnicas. Picasso fue un innovador incansable y su legado artístico dejó una huella imborrable en la historia del arte.

Picasso es conocido por ser uno de los cofundadores del movimiento cubista, aunque también experimentó con otros estilos como el surrealismo y el neoclasicismo. Su capacidad para reinventarse constantemente y explorar nuevas formas de expresión lo convirtió en una figura central en la evolución del arte moderno.



Algunas de las obras más conocidas de Picasso incluyen "*Les Demoiselles d'Avignon*" (1907), una pintura revolucionaria y precursora del cubismo, que rompió con las convenciones artísticas y desafió los cánones tradicionales de la representación del cuerpo femenino.

Otra de sus obras icónicas es "*Guernica*" (1937), una pintura monumental que representa el bombardeo de la ciudad española durante la Guerra Civil. "*Guernica*" se ha convertido en un símbolo universal contra la violencia y la barbarie.

Además, Picasso produjo una extensa serie de retratos, autorretratos y estudios de la figura humana. Su estilo distintivo y su habilidad para capturar la esencia de sus sujetos le valieron reconocimiento y fama. Algunas de estas obras notables incluyen "*La persistencia de la memoria*" (1931), "*La dama de azul*" (1901), "*Las señoritas de Avignon*" (1907) y "*El viejo guitarrista*" (1903).

La vasta producción artística de Picasso también abarcó esculturas, cerámicas, grabados y trabajos en papel. Su influencia en el arte moderno es incalculable y su genialidad creativa sigue siendo admirada y estudiada en todo el mundo. Picasso dejó un legado duradero que ha trascendido las fronteras del arte y ha dejado una profunda huella en la historia cultural.

5.4.- FAUVISMO

El movimiento fauvista surgió en París, a principios del siglo XX, como reacción ante el impresionismo. Este movimiento, junto con el expresionismo, cambian el modo de representar el mundo a través del color.

Los fauvistas creían que a través de elementos abstractos, tales como la luz y el color, en especial éste, podían expresar sus sentimientos.

Buscan realzar el valor del color en sí mismo, rechazando la paleta de tonos naturalistas, con el empleo, en cambio, de colores violentos para crear un mayor énfasis expresivo. En este sentido, una de sus características es la autonomía del color.

Sus mayores exponentes fueron **Matisse** ("*Mujer con sombrero*", "*La alegría de vivir*"), **André Derain** y **Maurice de Vlaminck**, a quienes se les considera como los creadores del *fauvismo*.



5.5.- EL SURREALISMO

El surrealismo es un movimiento artístico y literario que surgió en la década de 1920, liderado por el poeta y escritor francés André Breton. Este movimiento buscaba explorar el poder del inconsciente y liberar la imaginación sin restricciones, rompiendo con las convenciones lógicas y racionales.

El surrealismo se caracteriza por la representación de imágenes y escenas oníricas, irracionales y sorprendentes, que desafían la realidad y exploran los reinos de lo subconsciente.

El arte surrealista se basa en la técnica del automatismo, que consiste en dejar fluir libremente los pensamientos y las imágenes, sin intervención consciente o control racional.

Los artistas surrealistas buscaban capturar la esencia de los sueños, los impulsos instintivos y las asociaciones libres, fusionando elementos inconexos y creando un ambiente de sorpresa y misterio en sus obras.

Uno de los artistas más representativos del surrealismo es el pintor español **Salvador Dalí**. Sus obras surrealistas son famosas por su detallismo meticuloso y su iconografía simbólica.

Dalí utilizaba imágenes reconocibles y las transformaba en composiciones ilógicas y fantásticas, desafiando la percepción y provocando una sensación de extrañeza. Algunas de sus pinturas más conocidas son "*La persistencia de la memoria*" (1931), con



sus famosos relojes derretidos, y "*La tentación de San Antonio*" (1946), con sus formas distorsionadas y evocadoras.

Otros artistas surrealistas destacados incluyen a **René Magritte**, (también llamado "realismo mágico") conocido por sus pinturas con objetos en contextos inusuales y sus juegos visuales, como en

"*La traición de las imágenes*" (1928-1929) con su famosa frase "*Esto no es una pipa*", y

Max Ernst, cuyas transformaciones de las inconscientes, como



obras exploraban la formas y la liberación de lo en "*El elefante célebre*" (1921).

El surrealismo formas de expresión cine y la escritura

también se extendió a otras artística, como la escultura, el

Su legado ha influido en generaciones de artistas y ha dejado una marca duradera en la historia del arte, desafiando las normas establecidas y explorando los misterios de la mente humana.

6.- EL IMPRESIONISMO EN LA LITERATURA Y EN LA MÚSICA

6.1.- EL IMPRESIONISMO EN EL ÁMBITO LITERARIO

Como se ha indicado con anterioridad, la literatura no fue ajena al movimiento impresionista.

Al igual que en la pintura, la literatura se vio influenciada por el movimiento impresionista; de hecho, existe una estrecha relación entre la literatura y la realidad social, en especial, la realidad cultural que se impone en cada momento. De esta forma, no es extraño observar cómo elementos impresionistas pictóricos tales como la luz, el color, la forma, los sonidos, aparecen en la literatura, a fin de crear una percepción en el lector, una sensación.

Según José Luis Bernal Muñoz, en un artículo publicado en *“Anales de Literatura Española”* (núm. 15, 2002)³, la relación entre el impresionismo literario y pictórico es indudable. En este sentido, afirma el autor citado, los poetas franceses de finales del s. XIX, *“se ocuparon con interés y admiración de esta nueva escuela”*. El mismo autor añade:

“Para dichos poetas la relación entre los colores, los sonidos, la música e incluso los perfumes tuvo una enorme importancia, siendo las ‘Correspondances’ de Beaudelaire una de las mayores aportaciones al respecto que a su vez darían lugar a los estudios de Rene Ghil {Traite du verbe, 1886 y Méthode á l 'oeuvre, 1891} para quien el sonido tiene color, importando poco el sentido de la palabra en el poema que estaría constituido por las palabras-música de un lenguaje musical.”

José Luis Bernal Muñoz en el referido artículo, sitúa el impresionismo literario como movimiento previo al modernismo, aunque, en lo que se refiere a los escritores de lengua castellana asegura que no parece que *“fueran muy proclives a este tipo de experiencias en las que se mezclaban aromas, colores y sabores. Por el contrario, las sinestesias en las que se implicaban poesía, música y color fueron frecuentísimas en sus obras.”*⁴

El origen del impresionismo literario, al igual que el pictórico, puede situarse en Francia.

³*“El color de la literatura del Modernismo”* de José Luis Bernal Muñoz, licenciado en Ciencias Químicas, doctorado en la especialidad de Arte por la Universidad Complutense de Madrid, 1994.

⁴ Artículo citado, pág. 175.

En "artehistoria.online"⁵, en un artículo publicado sobre el impresionismo literario, sitúa el origen de este movimiento a finales del siglo XIX. Según este artículo, con esta denominación se designa a *"una nueva ola de escritores interesados en explorar el funcionamiento interno de la psique humana."*

Los escritores que se clasifican en este movimiento, según este mismo artículo, pretenden *"plasmear en sus obras la naturaleza fugaz y a menudo contradictoria de los pensamientos y las emociones humanas."*

En esta literatura se pretende conseguir la creación de una atmósfera, una sensación, un estado de ánimo.

6.1.1.- Características del impresionismo literario

El impresionismo literario en lengua castellana se sitúa entre el romanticismo y el modernismo, movimiento éste, poético hispano-americano, importado por Rubén Darío.

Centrado en la vida interior de los personajes, en la necesidad de crear un ambiente y una atmósfera, en el impresionismo literario podemos encontrar las siguientes características:

- Crítica de la realidad social que se observa con una visión pesimista, pero con un deseo de reforma.
- Uso de una técnica de frases cortas, breves; sucesión de escenas que confieren al relato un ritmo dinámico.
- Estilo sencillo, claro y preciso.
- Descripción de los paisajes a través de elementos de luz y color, de forma que se facilite al lector la captación de la realidad física y espiritual.
- Descripción de los personajes de manera que se capte tanto su físico como su psicología.

6.1.2.- Impresionistas literarios españoles

Los diversos autores estudiados en la confección de este trabajo no aciertan a ponerse de acuerdo en el momento de establecer una relación concreta de los escritores españoles que conformaron el movimiento literario impresionista. En realidad, de los trabajos analizados, se puede concluir que, más que un movimiento, fue una técnica, utilizada por autores como José María Pereda⁶, los hermanos Manuel y Antonio Machado⁷, José Martínez Ruiz "Azorín" y Pío Baroja.

⁵ Artículo publicado en <https://artehistoria.online/impresionismo/literario/>

⁶ "[El problema del impresionismo en 'Sotileza'](#)" de Helmut Hatzfeld, The Catholic University of America, trabajo publicado en THESAURUS. Tomo XXXIV, núms. 1, 2 y 3 (1979).

⁷ "[Algunas semejanzas y diferencias en el simbolismo de la poesía de los hermanos Machado](#)" de Dean Simpson, Tufts University

De entre los escritores relacionados, detendremos nuestra atención en los dos últimos citados.

a) José Martínez Ruiz “Azorín” (Monóvar, Alicante, 1873, Madrid, 1967).

En la línea impresionista descrita, podemos referirnos a José Martínez Ruiz, “Azorín”



Tal y como se recoge en *“Historia de la literatura española”* de José García López⁸, si bien las primeras obras de Azorín contienen una crítica y *“violenta protesta contra la tradición y el presente de España”*, con posterioridad, manifiesta un verdadero deseo de reforma.

Según el autor citado, el propio Azorín tiene como objetivo *“percibir lo substantivo de la vida”*, que se encontraría en el detalle; lo fundamental estará en lo nimio, en lo que resulta tan habitual que pasa inadvertido.

Azorín no es un fotógrafo, es decir, no se limita a describir la realidad tal cual es, con todos los datos que en ella se presentan, sino que se detiene en algunos de ellos y detalla su significación. En este sentido, como el propio Azorín sostiene, pretende que *“un solo detalle dé la sensación de la cosa”*⁹.

Según afirma López García, Azorín utiliza *“una técnica impresionista que busca la ‘sensación’ –muy a menudo ‘plástica’–, pero que no se contenta con ella, puesto que aspira, mediante ella, a darnos la ‘íntima realidad espiritual de las cosas’.* Por eso sus primorosas descripciones se hallan siempre animadas por *‘un suave temblor lírico y por una delicada emoción’.*”¹⁰

Azorín tiene un estilo sencillo, clave de la elegancia. Como se recoge en la *“Historia de la literatura española”* (pág. 560), en palabras del propio Azorín:

“Escribamos sencillamente. No seamos afectados... Llegan más adentro en el espíritu, en la sensibilidad, los hechos narrados limpiamente que los enojosos e inexpressivos superlativos.” “La sencillez, la difícilísima sencillez, es una cuestión de método”.

Y recomienda: *“Haced lo siguiente y habréis alcanzado de golpe el gran estilo: colocad una cosa después de la otra. Nada más; esto es todo.”*

De frases breves y lenguaje llano, Azorín, huye de la vaguedad para centrarse en una mayor intimidad y exactitud; de temperamento lírico, contemplativo, que se manifiesta

⁸ *“Historia de la literatura española”* de José García López (Ed Vicens-Vives, Barcelona, 10 ed. 1972, págs. 559 y sigs.)

⁹ Obra citada de José García López, pág. 559.

¹⁰ Obra citada, pág. 560.

en su sensibilidad, su capacidad de transmitir sentimientos, emociones o pensamientos respecto a una persona o cosas.

Descripciones del paisaje en donde se observa cómo intenta captar la luz y el color, la suavidad y la fragancia de la tierra, interpreta la emoción del paisaje.¹¹

Estas características son las que se integran, claramente, en las técnicas del impresionismo pictórico, técnicas que el propio Azorín manifiesta seguir y manejar.

Entre las obras de Azorín dedicadas al paisaje podemos citar *“Castilla”* (1912), donde se recogen relatos como *“Ventas, posadas y fondas”*, *“Los toros”*, *“Una ciudad y un balcón”*, *“El mar”*, *“Las nubes”*, por citar algunos.

Entre las dedicadas a los clásicos podemos mencionar obras como *“Los pueblos”* (1905), *“La ruta de Don Quijote”* (1905), *“El paisaje de España visto por los españoles”* (1917), *“Al margen de los clásicos”* (1915), *“Lecturas españolas”* (1912), *“Clásicos y modernos”* (1913).

Entre las novelas y obras de teatro figuran: *“La voluntad”* (1902), *“Las confesiones de un pequeño filósofo”* (1904), *“Don Juan”* (1922), *“Doña Inés”* (1925), *“Lo invisible”* (1927).

b) Pío Baroja (San Sebastián, 1873, Madrid, 1956)

Dentro de la misma técnica impresionista, podemos situar a Pío Baroja (San Sebastián, 1873, Madrid, 1956) quien, ante una verificación personal y dolorosa, en palabras de



Benito Gómez Madrid¹², sobre la concepción que se tenía en el ámbito internacional, de los autores españoles de la segunda mitad del siglo XIX, va a crear un nuevo estilo literario, que sin dejar de ser auténticamente español, mezcla elementos que considera *“modernos de una corriente vanguardista como el impresionismo, con elementos considerados tradicionalmente españoles, como el misticismo”*¹³.

Pío Baroja, al igual que su coetáneo Azorín, presenta un espíritu rebelde de protesta, de crítica ante lo que considera falso y convencional. Critica la sociedad contemporánea, con una visión pesimista tras la que no oculta un intenso afán de reforma.

¹¹ Expresión del propio Azorín, reproducida en *“Paisaje e identidad nacional en Azorín”*, de Nicolás Ortega Cantero (Universidad Autónoma de Madrid, en Boletín de la Asociación de Geógrafos Españoles, núm. 34, 2002, págs. 119-131).

¹² Así se recoge en el artículo de Benito Gómez Madrid, California State University Dominguez Hills, titulado *“El impresionismo místico de Camino de perfección”* Castilla. Estudios de Literatura, 3 (2012: 137-158).

¹³ Benito Gómez Madrid, en el artículo citado.

Según Benito Gómez Madrid, Baroja consigue un doble objetivo: negar la acusación de imitación e incorporarse a una corriente de vanguardia en Europa, sin renunciar a ser español. *“De esta forma -afirma el autor citado-, resulta evidente concluir que la principal razón por la que Baroja decide entroncar su estilo dentro del impresionismo es porque este movimiento se encuentra en esos momentos de moda en Europa. Al mismo tiempo se propone “apropiárselo,” a través del establecimiento de una asociación con su tradición mística”*.

En la obra de Baroja se observan tres elementos: acción, reflexión intelectual y descripción¹⁴, en base a los que desarrolla sus obras, sin seguir un guión, de forma improvisada, espontánea que les da vivacidad. En esta falta de guión o de plan es sobre la que Benito Gómez Madrid, en su trabajo titulado *“El impresionismo místico de Camino de Perfección”*¹⁵, sustenta el uso del impresionismo por parte de Baroja.

En este sentido, Gómez Madrid, afirma que es precisamente en *“Camino de perfección”* donde Baroja *“adopta una posición proactiva”*, crea un estilo nuevo en el que mezclará elementos del impresionismo. Gómez Madrid destaca las palabras de Baroja que justifican su técnica: *“El escritor debe echar mano, si lo necesita, de todo... Este será el escritor moderno”*¹⁶.

Según este autor *“Para comprender la intención de este novedoso planteamiento se debe considerar el principio fundamental del nuevo arte. Tal como un cuadro impresionista, el nuevo estilo de novelar propuesto por Baroja no pretende proporcionar al observador/lector un producto acabado, como sucedía anteriormente en el realismo, sino que requiere un esfuerzo de interpretación significativamente mayor.”*

A diferencia de Azorín, más contemplativo, en las novelas de Baroja las escenas se suceden de una forma dinámica. Según José García López la lucha y la acción, en Baroja, resulta esencial, de manera que presenta las aventuras y sucesos de sus protagonistas y de los personajes secundarios que aparecen a su alrededor, sin detenerse demasiado en ellos. En palabras del propio Baroja reproducidas en *“Historia de la Literatura Española”* (pág. 567), *“Una novela larga siempre será una sucesión de novelas cortas”*.

La reflexión es, como se ha dicho, otro elemento esencial en sus obras; a través de los personajes, Baroja expresa sus opiniones. A juicio de José García López en *“Historia de la Literatura Española”* antes aludida, se reconoce en la obra de Baroja su descontento, su pesimismo, pero, al tiempo, su melancolía, su nostalgia, su lirismo.

¹⁴ *“Historia de la literatura española”* de José García López (Ed Vicens-Vives, Barcelona, 10 ed. 1972, págs. 566 y sigs.)

¹⁵ Artículo citado.

¹⁶ Artículo citado, pág. 145

Finalmente, Baroja utiliza la descripción como técnica para delimitar escenas. Así sucede en la descripción de los paisajes y de las figuras humanas. En Baroja la descripción se efectúa con trazos rápidos y enérgicos, pinceladas rápidas pero acertadas, las precisas para dibujar un paisaje, un perfil físico o psicológico.

A decir de García López, en la obra citada, el estilo de Baroja *“es el más desaliñado y ante retórico de su generación, pero también el más dinámico y expresivo”*¹⁷, utiliza un *“lenguaje brusco, cortado seco ... y al mismo tiempo dotado de extraordinaria soltura y vivacidad”*.

De la obra de Pio Baroja se pueden citar *“Vidas sombrías”* (1900), *“Camino de Perfección”* (1902), *“Zalacaín el aventurero”* (1909), *“Las inquietudes de Shanti Andía”* (1911), *“El árbol de la ciencia”* (1911), *“El laberinto de las sirenas”* (1923).

6.1.3.- Impresionistas literarios franceses

a) Los hermanos Gouncourt

Como se ha indicado con anterioridad, el impresionismo es un movimiento que tiene su origen en Francia y alcanzó a otras artes culturales, como la literatura y la música. Por ello, consideramos de interés dedicar unas líneas al impresionismo literario en Francia.

En la literatura francesa, se sitúa el origen de este movimiento en los **hermanos Gouncourt**, Edmundo (1822) y Julio (1830), que intentaron modificar la literatura clásica a través de innovaciones de técnica y estilo¹⁸. A través de ellas, pretenden presentar la naturaleza desde lo que evoca, lo que se siente, las impresiones que transmite, con una huida a la descripción de la realidad.

En palabras de los propios escritores, recogidas por Boyd G. Carter, en el *“Los Gouncourt en el modernismo”*, *“El arte ... es la eternización en una forma suprema, absoluta, definitiva de la fugacidad de una criatura o de una cosa humana.”*

Tal y como afirma el autor citado, los hermanos escritores se centran en los detalles, más que en los aspectos generales, los analizan y dotan de un nuevo carácter de color y luz, con la idea de situar al propio lector en ambientes favorables a una emoción. Crean un *“vibrante, saltante, nervioso, cargado de colores, de detalles insólitos, de menudencias, de epítetos raros, de neologismos, de frases paralelas...”*

De entre sus obras redactadas de forma conjunta se encuentran *“Soeur Philomène”* (1861), *“Renée Mauperin”* (1864), *“Germinie Lancerteux”* (1865), *“Henriette Maréchal”* (1865); de forma individual en concreto de Edmundo Goncourt, podemos citar: *“Los hermanos Zemganno”* (1879), *“La ramera Elisa”* (1879).

¹⁷ Obra citada, pág. 568.

¹⁸ *“Los Goncourt en el modernismo”*, Boyd G. Carter

El movimiento impresionista iniciado por los hermanos Goncourt, fue seguido por otros autores como Stendhal, Honoré de Balzac, Gustave Flaubert, Emile Zola.

En este trabajo, daremos unas pequeñas pinceladas sobre la obra de éste último.

b) Émile Edouard Charles Antoine Zola (Paris, 1840-1902)



Se dice que la amistad de Emilio Zola con pintores franceses del siglo XIX, calificados como impresionistas, en especial, con Paul Cezanne, influye en su obra, de forma que ésta y la técnica empleada puede considerarse como tal.

María Jesús Santos Maldonado, en su artículo ["Impresionismo y expresionismo en la obra de Zola"](#)¹⁹, afirma que Zola en su obra adopta las mismas técnicas que los pintores de la época; así, la autora afirma que

"El escritor sigue los mismos pasos que el pintor, hasta crear la obra de arte definitiva: búsqueda del motivo, toma de apuntes, bosquejo del paisaje, primer esbozo de la obra..."

El mismo Zola, en una reflexión que recoge la misma autora en su artículo, reconoce lo siguiente:

"Yo no sólo he apoyado a los impresionistas, sino que los he traducido en literatura; en el estilo, las notas, las coloraciones, en la paleta de muchas de mis descripciones (...) Los pintores me han ayudado a pintar de una forma nueva, literariamente..."

Zola recoge en sus temas escenas de la vida cotidiana; así se detiene y describe el mundo del trabajo, el interior del café, la agitación en los bulevares, los mercados..., de modo que testimonia los problemas de la época. Sitúa temas banales en el centro de la obra, en el motivo de una denuncia.

En cuanto a la forma, prevalece la atmósfera en la que se desarrolla una escena sobre la identidad del personaje que la protagoniza. En este sentido, se puede afirmar, como así reflexiona la autora citada, que más que describir la realidad, prefiere referirse al efecto que ésta produce en el personaje. Así se entiende su uso de visiones difuminadas, deformadas por la niebla, el humo, el vapor.

Utiliza los juegos de luces y sombras del mismo modo que los pintores impresionistas; de este modo, describe la transformación de los objetos a través de la incidencia de la luz y de las sombras generadas.

¹⁹ *"Impresionismo y expresionismo en la obra de Zola"* de María Jesús Santos Maldonado, profesora de Lengua francesa, (<C:/Users/Usuario/Downloads/Dialnet-ImpresionismoYExpresionismoEnLaObraDeZola-2257106.pdf>)

Asimismo, el uso de los colores sirve para caracterizar a los personajes; a través de los colores, Zola retrata los rasgos físicos, psicológicos y sociológicos.

Entre sus obras podemos citar las siguientes: *“Los Rougnon-Macquart”*, conjunto de veinte novelas escritas entre 1871 y 1893, entre las que se encuentran *“La taberna”* (1876), *“Germinal”* (1860), *“Nana”* (1880), *“El paraíso de las damas”* (1883) y *“La Bestia Humana”* (1890); *“Thérèse Raquin”* (1867), la trilogía titulada *“Las tres ciudades”* integrada por *“Lourdes”* (1894), *“Roma”* (1896) y *“Paris”* (1898) y, finalmente, *“Cuatro Evangelios”* compuesta por. *“Fecundidad”* (1899), *“Trabajo”* (1901), *“Verdad”* (1903) y *“Justicia”* (obra inacabada).

6.2.- EL IMPRESIONISMO EN EL ÁMBITO MUSICAL

Al igual que en el ámbito literario, el impresionismo se manifestó en la música. El término *“impresionismo”* pasó de la pintura a la música en 1887.

En el trabajo citado de José Luis Bernal Muñoz (pág. 171), se advierte cómo *“los músicos franceses de la época como Rabel o Debussy también buscaban su inspiración en las mismas fuentes que los pintores, creando composiciones pictóricas como «Pasos sobre la nieve» o «Nocturno amarillo».”*

El origen de la música impresionista se sitúa en Francia, a finales del siglo XIX, por la necesidad de los compositores se probar nuevas combinaciones de instrumentos; para crear y conseguir nuevos sonidos tímbricos que confieran impresiones en el receptor.

Francisco Daniel Borrero Morales, en su artículo titulado *“El impresionismo musical”*²⁰, sostiene el origen del impresionismo musical en el *“cansancio de los recursos clásicos de la música tonal, a los que compositores como Liszt y Wagner estaban llevando al extremo”*.

Por ello, sigue el mismo autor, *“los impresionistas tendieron a emplear escalas modales (entre ellas, la escala musical hexafónica o de tonos enteros, do-re-mi-fa sostenido-sol sostenido-la sostenido procedente de la música de Java y Bali, con los que se buscaban efectos diferentes de los creados por el cromatismo y la melodía infinita de los compositores wagnerianos.”*

Esta técnica, que concibe un nuevo uso de la tonalidad junto con un tratamiento del ritmo diferente, consigue un carácter impreciso con la composición de un tipo de música de ambiente difuminado y sugerente. Los más adecuados para crear la impresión que da nombre al movimiento.

²⁰ *“Innovación y experiencias educativas”*, núm. 13, diciembre 2008, [ISSN 1988-6047, Dep. Legal :GR2922/2077](#)

La música impresionista da importancia a los timbres para conseguir efectos diferentes; a la par, los tiempos no son lineales, su ejecución se produce en sucesión de impresiones, a modo de pequeñas pinceladas de color.

De entre los compositores de este movimiento podemos destacar a los franceses Claude Debussy (1862), Maurice Ravel (1875), al inglés Charles Standfor (1852), los rusos Alexander Scriabin (1872), Sergei Rachmaninov (1873), el italiano Umberto Giordano (1867), y los españoles Manuel de Falla (1876), Enrique Granados (1867), Isaac Albéniz (1860) y, aunque menos conocidos, Joaquín Turina (1882) y Salvador Bacarisse (1898).

6.2.1.- Características del impresionismo musical

A vuelo de pluma, se pueden establecer las siguientes características del impresionismo musical²¹:

- Pérdida de una unidad estilística y técnica, pues no existe un modelo único de lenguaje y expresión.
- Abandono de la tonalidad; se produce una ruptura con las reglas seguidas hasta finales del s. XIX; el ritmo será el protagonista.
- Se experimenta; se huye de lo existente y se incorpora cualquier cosa que pueda producir un sonido.
- Se pretende sorprender al espectador, con sonidos y composiciones nada convencionales.

En definitiva, son composiciones que persiguen un canto a la libertad, creatividad, armonía y ritmo, tiempo libre, recursos musicales coloristas en los timbres y las escalas.

6.2.2.- Impresionismo musical español

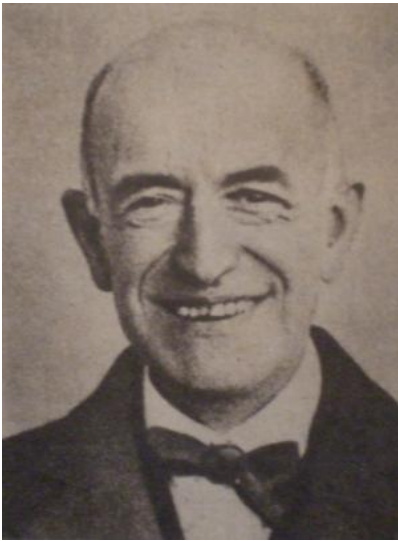
En el impresionismo musical en España, influyó notablemente la nueva música francesa; como particularidad podemos señalar el intento de adecuar, en el momento de crear un lenguaje musical, esta nueva forma de componer a las características musicales de nuestro folclore, en una unión entre tradición y modernidad.

De entre los impresionistas españoles líderes en este género, nos detendremos en dos figuras, Manuel de Falla y, menos conocido, Joaquín Turina (1882-1949).

a) Manuel María de los Dolores Falla y Matheu (Cádiz, 1876 – Alta Gracia, Argentina, 1946)

²¹ “*Estudiamos la música de comienzos del siglo XX*”, de José María Martínez Rus, [CSIF Revista núm. 28, marzo 2010](#).

Manuel de Falla fue uno de los compositores españoles destacados de la primera mitad del siglo XX, junto con Isaac Albéniz, Enrique Granados, Joaquín Rodrigo y Joaquín Turina.



Considerado alumno directo de Felipe Pedrell (1841-1822), impulsor del movimiento nacionalista musical, Falla introdujo el modernismo en la música española, universalizó esta forma de componer y consiguió su reconocimiento internacional. En este sentido, son destacables sus estudios sobre la raíz musical gitana en la música española.

Iniciado en sus estudios de piano en edad temprana, a partir de 1896 asiste al Real Conservatorio de Música y Declamación y, finalmente, se traslada a Madrid en 1897; en 1899, termina sus estudios oficiales en la Escuela Nacional de Música y Declamación, con honores. Este mismo año estrena sus primeras obras: *“Romanza para violonchelo y piano”*, *“Nocturno para piano”*, *“Melodía para violonchelo y piano”*, *“Serenata andaluza para violín y piano”*, *“Cuarteto en Sol”* y *“Mireya”*.

En 1907 se traslada a París, donde recibe la influencia de Claude Debussy, Maurice Ravel, Paul Dukas, Isaac Albéniz, Alexis Roland-Manuel, Florent Schmitt, Ricardo Viñes y Pablo Picasso.

De este modo, nuestro protagonista se introduce en el impresionismo musical, si bien, por consejo de Debussy, con inspiración en el flamenco español, utiliza el impresionismo como soporte para armonías, ritmos y sonoridades flamencas.

Su estilo evoluciona desde un nacionalismo folclórico hasta un nacionalismo clasicista.

Manuel de Falla, con elementos de la técnica impresionista como paralelismos, armonías sin resolución, acordes aumentados, politonalidad, crea piezas sugerentes, evocadoras, llenas de vitalidad.

Es en la etapa parisina durante la que Manuel de Falla compone sus obras más célebres: *“El amor brujo”* (1915) y *“El sombrero de tres picos”* (1917-19), *“Las siete canciones populares españolas”* (1914), *“La fantasía Baética”* (1919) y *“Noches en los jardines de España”* (1916).

Dedica los últimos años de su vida a la composición de la cantata escénica *“Atlántida”*, inspirada en el poema de Jacinto Verdaguer, obra inacabada que terminó su discípulo Ernesto Halffter.

b) Joaquín Turina (Sevilla, 1882- Madrid, 1949)

Joaquín Turina formó parte de lo que se denominó “*Generación de los Maestros*”. La comparación entre este compositor y Manuel de Falla justifica que el primero no resulte tan conocido.



Formado en París en el período 1905 y 1913, recibió la influencia del movimiento cultural vigente en aquella época, que motivó un verdadero cambio en su estilo musical, en el que incorporó nuevos movimientos estéticos.

En su obra se advierte la influencia de Debussy y de Ravel, si bien, bajo el consejo de Albéniz, dedica su composición al canto popular español, cantos y ritmos característicos, especialmente, de Andalucía y, derivado de su estancia en Cataluña y sus relaciones con artistas, críticos e intelectuales catalanes, compuso como tributo la obra “*Evocaciones*”, un conjunto de tres piezas para piano que incluyen una sardana.

Su obra manifiesta un interés entusiasta por los temas del folclore andaluz, su influencia se refleja en su producción musical y definen su estilo.

De entre sus obras podemos citar “*Rincones sevillanos*” (1911), “*Tres danzas andaluzas*” (1913), “*La procesión del Rocío*” (1913), “*Margot*” (1914), “*Danzas fantásticas*” (1919), “*Jardín de Oriente*” (1923) y “*Sinfonía sevillana*” (1923).

6.2.3.- Impresionismo musical francés

Como se ha indicado el origen del impresionismo musical se encuentra en la Francia de finales del s. XIX.

El impresionismo musical francés empieza como un modo diferente de entender y concebir la música; a través del timbre y el color se pretende crear una atmósfera, una impresión sonora.

Este movimiento se inició con Claude Debussy a quien, junto con Maurice Ravel, dedicaremos unas breves líneas en este trabajo.

a) Claude Debussy (Saint –Germain-en-Laye, 1862- Paris, 1918)

Según Adrián Camilo Ramirez, en *“Debussy: otro camino al anatolismo”*²², el autor inicia su camino bajo la influencia de Wagner y, más tarde, de los nacionalistas rusos (entre otros, Musorgsky), para terminar con su personal estilo de color impresionista.

En palabras de María Rosell Olmos en *“La música de Debussy y la pintura impresionista: dos artes que caminan de la mano. Una propuesta educativa”*²³ (pág. 182), *“... en la música de Debussy, lo que se encuentra sobre todo es color e imágenes, a pesar de que éstos sean unos parámetros puramente visuales”*.



Su música estaba profundamente enraizada en el pasado. En especial, en músicos del siglo XIX, como Chopin, Fauré y Mussorgsky.

El estilo de Debussy se formó gracias a nociones intelectuales y estéticas similares a la de los poetas y pintores impresionistas. En este sentido, la relación directa con pintores impresionistas franceses como Manet y Monet tuvo gran influencia en el modo de componer de Debussy.

Era un estilo nuevo y peculiar y su armonía tenía grandes implicaciones para el futuro.

Los acordes de todo tipo, los empleaba más como sonoridades que como acordes funcionales en el antiguo sentido de definir la tonalidad. Debussy solía ingeniárselas para dar coherencia a estas sonoridades, construyendo acordes sucesivos en movimientos paralelos, como el antiguo órgano, creando acordes disonantes de diferentes tipos; en esencia, utilizó una escala compuesta que incluía todas las posibilidades cromáticas y enarmónicas de los doce semitonos de la octava. A veces, empleaba las voces sin palabras para entonar sílabas neutrales.

Se dice que, en sus obras a piano, se requirieron nuevas técnicas interpretativas, con un *“generoso y sensible uso de pedales para crear un torrente indiferenciado de sonido”*.

Debussy se empapó de las obras de Wagner, *“Parsifal”*, *Los maestros cantores”* y *“Tristán”*, que influyeron y formaron su estilo maduro, dando por terminada su relación con el impresionismo, especialmente con Stéphane Mallarmé, en 1890.

De entre las obras de Debussy podemos destacar las siguientes: *“Preludio a la siesta de un fauno”* (1894), *“Las mejores canciones de Verlaine”* (1900), *“Peleas y Melisenda”* (1902), *“Iberia”* (1908) y *“El rincón de los niños”* (1908).

²² Músico con énfasis en dirección de la Universidad Nacional de Colombia. Actualmente se desempeña como docente del área de teoría de la música en el Conservatorio del Tolima. adrian.ramirez@conservatoriodeltolima.edu.co

²³ [EARI- Educación Artística Revista de Investigación 2 \(2011\) ISSN : 1695-8403](#)

b) Joseph Maurice Ravel (Ciboure, Francia, 1875- Paris, 1937)

Su gusto por la música es paralelo a la curiosidad que tuvo por Liszt y otros compositores románticos, también por las sonoridades nuevas balinesas y del teatro de sombras javanés, que conoció en la Exposición Universal de 1889.



En 1891 conoció al pianista español Ricardo Viñes, que se convirtió en su amigo entrañable e intérprete escogido para sus mejores obras.

A Ravel se le asocia, a menudo con Claude Debussy, por sus características de timbre, armonías y asociaciones extra musicales; de hecho, tras la muerte de Debussy se situó al frente del movimiento impresionista y la desarrolló hasta su cumbre.

Sin embargo, a pesar de los rasgos comunes, el propio Ravel consideraba que su música tenía una *“dirección opuesta a la de Debussy”*.

Los autores acuerdan en señalar que su estilo se diferenciaba, especialmente, por sus melodías y formas, más definidas con Ravel, y por un empleo mucho más tradicional de la tonalidad y la disonancia. Según la opinión más general, Ravel tenía tanto de clasicista como de impresionista y sus melodías son mucho más claras como melodías que las de Debussy.

En este sentido, cabe señalar cómo en los dos autores se utilizó el agua como elemento descriptivo ideal, con multiplicidad de posibilidades, para la creación de figuras varias y una determinada atmósfera. Así, este elemento lo utilizaron tanto Debussy en *“Reflets dans l’eau”*, como Ravel, en *“Jeux d’eau”* (obra para piano) (1901); este compositor escogió este elemento natural, sus sonidos y su movimiento con una sucesión de motivos rítmicos melódicos desde el inicio hasta el final de la obra.

El estilo de Ravel se aparta algo del impresionismo, aunque mantiene su cromatismo, es más clásico y más armónico, con armonías genuinas y puras en sus formas, como las de los clásicos, líricas y a menudo de carácter diatónico o modal, aunque a veces están sutilmente matizadas con armonías cromáticas.

Es hacia 1902 cuando Ravel compone obras como *“Las melodías de rouet”*, *“Balada de la reina muerta de amor”* (1894), *“Serenata grotesca”* (1894), *“Menuet Antique”* (1895), *“Habanera para dos pianos”* (1895).

En 1908 compuso *“La rapsodia española”*, *“Mi madre la oca”* y su trilogía para piano *“Gaspard de la noche”*.

En 1913 compuso sus *“Tres poemas de Stéphane Mallarmé”* para canto y piano, cuarteto de cuerdas, dos flautas y clarinete bajo.

En 1917 realiza *“Le Tombeau de Couperin”* de gran plasticidad sonora, en homenaje al más puro clasicismo francés y a sus amigos fallecidos en la I Guerra Mundial.

Es hacia los años veinte cuando el prestigio de Ravel es reconocido, en coincidencia con la muerte de Debussy.

Su primera obra maestra fue *“La Valse”*, poema sinfónico dramático, comisionado por los Ballets Rusos y estrenada en presencia de Stravinski y de Poulenc.

Su obra más interpretada, y quizá la más famosa, es el *“Bolero”*, encargada por la bailarina y coreógrafa Ida Rubinstein en 1927 y estrenada en 1928, como ballet de tipo español, inspirado en una antigua danza andaluza.

Sus últimas obras fueron dos *“Conciertos para piano y orquesta”* (El Concierto para la mano izquierda y el brillante Concierto en sol) (1932), tres canciones de *“Don Quijote a Dulcinea”* (1932), el ballet *“Morgiane”* y la Ópera *“Jeanne d'Arc”*.

Bibliografía:

- *“Historia de la Literatura Española”*, José García López (Ed Vicens-Vives, 1972) 18 ed.

- *“La construcción de señas de identidad nacionalistas en España a través de la música en los siglos XIX y XX: la presencia del folclore andaluz en el nacionalismo musical español”* de Miriam Orozco Núñez, Trabajo fin de Máster en Estudios Hispánicos, curso 2016/2017, julio 2017 (Universidad de Cádiz).

- *“El color de la literatura del Modernismo”* de José Luis Bernal Muñoz, licenciado en Ciencias Químicas, doctorado en la especialidad de Arte por la Universidad Complutense de Madrid, 1994

- *“[El problema del impresionismo en ‘Sotileza’](#)”* de Helmut Hatzfeld, The Catholic University of America, trabajo publicado en THESAURUS. Tomo XXXIV, núms. 1, 2 y 3 (1979).

- *“[Algunas semejanzas y diferencias en el simbolismo de la poesía de los hermanos Machado](#)”* de Dean Simpson, Tufts University

- *“Paisaje e identidad nacional en Azorín”*, de Nicolás Ortega Cantero (Universidad Autónoma de Madrid, en Boletín de la Asociación de Geógrafos Españoles, núm. 34, 2002, págs. 119-131).

- *“El impresionismo místico de Camino de perfección”* Benito Gómez Madrid, California State University Dominguez Hills. Castilla. Estudios de Literatura, 3 (2012: 137-158).

- *“Los Goncourt en el modernismo”*, Boyd G. Carter
- *“Impresionismo y expresionismo en la obra de Zola”* de María Jesús Santos Maldonado, profesora de Lengua francesa, (<C:/Users/Usuario/Downloads/Dialnet-ImpresionismoYExpresionismoEnLaObraDeZola-2257106.pdf>)
- *“Innovación y experiencias educativas”*, núm. 13, diciembre 2008, [ISSN 1988-6047, Dep. Legal :GR2922/2077](#)
- *“Estudiamos la música de comienzos del siglo XX”*, de José María Martínez Rus, [CSIF Revista núm. 28, marzo 2010](#).
- *“La música de Debussy y la pintura impresionista: dos artes que caminan de la mano. Una propuesta educativa”* María Rosell Olmos, EARI- Educación Artística Revista de Investigación 2 (2011).
- Manuales Parramón. El Impresionismo 3ª Ed. 1999
- Musée d'Orsay Guía Ministère de la Culture 1988

Filmografía :

- *The Greatest Painters of the World*. TV Media Network
- « *Cézanne et moi* ». Director Danièle Thompson 20154